



กฎกระทรวง

ให้ใช้บังคับผังเมืองรวมจังหวัดตราด

พ.ศ. ๒๕๕๖

อาศัยอำนาจตามความในมาตรา ๕ แห่งพระราชบัญญัติการผังเมือง พ.ศ. ๒๕๑๘ และ
มาตรา ๒๖ วรรคหนึ่ง แห่งพระราชบัญญัติการผังเมือง พ.ศ. ๒๕๑๘ ซึ่งแก้ไขเพิ่มเติมโดย
พระราชบัญญัติการผังเมือง (ฉบับที่ ๓) พ.ศ. ๒๕๓๕ อันเป็นกฎหมายที่มีบทบัญญัติบางประการ
เกี่ยวกับการจำกัดสิทธิและเสรีภาพของบุคคล ซึ่งมาตรา ๒๙ ประกอบกับมาตรา ๓๓ มาตรา ๓๔
มาตรา ๔๑ มาตรา ๔๒ และมาตรา ๔๓ ของรัฐธรรมนูญแห่งราชอาณาจักรไทย บัญญัติให้กระทำได้
โดยอาศัยอำนาจตามบทบัญญัติแห่งกฎหมาย รัฐมนตรีว่าการกระทรวงมหาดไทยออกกฎกระทรวงไว้
ดังต่อไปนี้

ข้อ ๑ กฎกระทรวงนี้ให้ใช้บังคับได้มีกำหนดห้าปี

ข้อ ๒ ให้ใช้บังคับผังเมืองรวม ในท้องที่จังหวัดตราด ภายในแนวเขตตามแผนที่ท้าย
กฎกระทรวงนี้

ข้อ ๓ กฎกระทรวงนี้มีให้ใช้บังคับในท้องที่ที่มีการประกาศใช้บังคับกฎกระทรวงให้ใช้บังคับ
ผังเมืองรวม

ข้อ ๔ การวางและจัดทำผังเมืองรวมตามกฎกระทรวงนี้ มีวัตถุประสงค์เพื่อใช้เป็นแนวทาง
ในการพัฒนา และการดำรงรักษาเมืองและบริเวณที่เกี่ยวข้องหรือชนบท ในด้านการใช้ประโยชน์
ในทรัพย์สิน การคมนาคมและการขนส่ง การสาธารณสุขปโภค บริการสาธารณะ และสภาพแวดล้อม
ในบริเวณแนวเขตตามข้อ ๒ ให้สอดคล้องกับการพัฒนาระบบเศรษฐกิจและสังคมของประเทศ
ตามแผนพัฒนาเศรษฐกิจและสังคมแห่งชาติ

ข้อ ๕ ผังเมืองรวมตามกฎกระทรวงนี้ มีนโยบายและมาตรการเพื่อจัดระบบการใช้ประโยชน์ที่ดิน
โครงสร้างพื้นฐานและบริการสาธารณะให้มีประสิทธิภาพ สามารถรองรับและสอดคล้องกับการขยายตัว
ของชุมชนในอนาคต รวมทั้งส่งเสริมและพัฒนาเศรษฐกิจ โดยมีสาระสำคัญดังต่อไปนี้

(๑) ส่งเสริมและพัฒนาให้เป็นศูนย์กลางตลาดสินค้าเกษตร เชื่อมโยงสู่ตลาดสินค้าเกษตรในระดับกลุ่มจังหวัดและระดับประเทศ รวมทั้งเพื่อการส่งออก

(๒) ส่งเสริมและพัฒนาอุตสาหกรรมการแปรรูปผลผลิตทางการเกษตร เพื่อรองรับผลผลิตทางการเกษตรภายในจังหวัด

(๓) ส่งเสริมและพัฒนาให้เป็นศูนย์กลางการท่องเที่ยวเชิงอนุรักษ์

(๔) ส่งเสริมและพัฒนาให้เป็นศูนย์กลางการค้าชายแดน

(๕) ส่งเสริมและพัฒนาบริการทางสังคม การสาธารณสุขปโภคและสาธารณสุขการให้เพียงพอ และได้มาตรฐาน

(๖) ส่งเสริมและพัฒนาการคมนาคม และการขนส่งสาธารณะให้เพียงพอ และได้มาตรฐาน เพื่อรองรับการค้า การบริการ และการท่องเที่ยวภายในจังหวัด

ข้อ ๖ การใช้ประโยชน์ที่ดินภายในเขตผังเมืองรวม ให้เป็นไปตามแผนผังกำหนดการใช้ประโยชน์ที่ดินตามที่ได้จำแนกประเภท และรายการประกอบแผนผังทำกฎกระทรวงนี้

ข้อ ๗ การใช้ประโยชน์ที่ดินตามแผนผังกำหนดการใช้ประโยชน์ที่ดินตามที่ได้จำแนกประเภททำกฎกระทรวงนี้ ให้เป็นไปดังต่อไปนี้

(๑) ที่ดินในบริเวณหมายเลข ๑.๑ ถึงหมายเลข ๑.๙ ที่กำหนดไว้เป็นสีชมพู ให้เป็นที่ดินประเภทชุมชน

(๒) ที่ดินในบริเวณหมายเลข ๒.๑ ถึงหมายเลข ๒.๑๑ ที่กำหนดไว้เป็นสีเขียว ให้เป็นที่ดินประเภทชนบทและเกษตรกรรม

(๓) ที่ดินในบริเวณหมายเลข ๓ ที่กำหนดไว้เป็นสีเขียวมีกรอบและเส้นทแยงสีขาว ให้เป็นที่ดินประเภทอนุรักษ์สภาพแวดล้อมเพื่อการท่องเที่ยว

(๔) ที่ดินในบริเวณหมายเลข ๔.๑ ถึงหมายเลข ๔.๘ ที่กำหนดไว้เป็นสีเขียวอ่อน ให้เป็นที่ดินประเภทที่โล่งเพื่อนันทนาการและการรักษาคุณภาพสิ่งแวดล้อม

(๕) ที่ดินในบริเวณหมายเลข ๕.๑ ถึงหมายเลข ๕.๕ ที่กำหนดไว้เป็นสีเขียวอ่อนมีเส้นทแยงสีขาว ให้เป็นที่ดินประเภทอนุรักษ์ป่าไม้

(๖) ที่ดินในบริเวณหมายเลข ๖.๑ ถึงหมายเลข ๖.๓ ที่กำหนดไว้เป็นสีฟ้า ให้เป็นที่ดินประเภทที่โล่งเพื่อการรักษาคุณภาพสิ่งแวดล้อม

ข้อ ๘ ที่ดินประเภทชุมชน ให้ใช้ประโยชน์ที่ดินเพื่อการอยู่อาศัย พาณิชยกรรม สถาบันการศึกษา สถาบันศาสนา สถาบันราชการ การสาธารณสุขปโภคและสาธารณสุขการ สำหรับการให้ประโยชน์ที่ดินเพื่อกิจการอื่นให้เป็นไปตามที่กำหนด ดังต่อไปนี้

(๑) ให้ดำเนินการหรือประกอบกิจการได้ในอาคารที่มีความสูงไม่เกิน ๑๕ เมตร การวัดความสูงของอาคารให้วัดจากระดับพื้นดินที่ก่อสร้างถึงพื้นดาดฟ้า สำหรับอาคารทรงจั่วหรือปั้นหยา ให้วัดจากระดับพื้นดินที่ก่อสร้างถึงยอดผนังของชั้นสูงสุด

(๒) ให้มีที่ว่างไม่น้อยกว่าร้อยละสิบห้าของแปลงที่ดินที่ยื่นขออนุญาต

ที่ดินประเภทนี้ ห้ามใช้ประโยชน์ที่ดินเพื่อกิจการตามที่กำหนด ดังต่อไปนี้

(๑) โรงงานทุกจำพวกตามกฎหมายว่าด้วยโรงงาน เว้นแต่โรงงานตามประเภท ชนิด และจำพวกที่กำหนดให้ดำเนินการได้ตามบัญชีท้ายกฎกระทรวงนี้ และโรงงานบำบัดน้ำเสียรวมของชุมชน

(๒) คลังน้ำมันเชื้อเพลิงและสถานที่ที่ใช้ในการเก็บรักษาน้ำมันเชื้อเพลิง ที่ไม่ใช่ก๊าซปิโตรเลียมเหลว และก๊าซธรรมชาติ เพื่อจำหน่ายที่ต้องขออนุญาตตามกฎหมายว่าด้วยการควบคุมน้ำมันเชื้อเพลิง เว้นแต่เป็นสถานีบริการน้ำมันเชื้อเพลิง

(๓) สถานที่บรรจุก๊าซ สถานที่เก็บก๊าซ และห้องบรรจุก๊าซ สำหรับก๊าซปิโตรเลียมเหลว ตามกฎหมายว่าด้วยการควบคุมน้ำมันเชื้อเพลิง แต่ไม่หมายความรวมถึงสถานีบริการ ร้านจำหน่ายก๊าซ สถานที่ใช้ก๊าซ และสถานที่จำหน่ายอาหารที่ใช้ก๊าซ

(๔) สถานที่ผลิตและสถานที่เก็บรักษาวัตถุอันตรายตามกฎหมายว่าด้วยวัตถุอันตราย

(๕) เลี้ยงม้า โค กระบือ สุกร แพะ แกะ ห่าน เป็ด ไก่ ฝูง จระเข้ หรือสัตว์ป่า ตามกฎหมายว่าด้วยการสงวนและคุ้มครองสัตว์ป่า เพื่อการค้า

(๖) สุสานและฌาปนสถานตามกฎหมายว่าด้วยสุสานและฌาปนสถาน

(๗) จัดสรรที่ดินเพื่อประกอบอุตสาหกรรม

(๘) ไซโลเก็บผลิตผลทางการเกษตร

(๙) กำจัดมูลฝอย

(๑๐) ซื่อขายหรือเก็บเศษวัสดุ

ที่ดินประเภทนี้ในเขตปฏิรูปที่ดิน ให้ใช้ประโยชน์ที่ดินเพื่อเกษตรกรรมตามกฎหมายว่าด้วยการปฏิรูปที่ดินเพื่อเกษตรกรรม

การใช้ประโยชน์ที่ดินริมทางหลวงแผ่นดินหมายเลข ๓ (ถนนสุขุมวิท) ทางหลวงแผ่นดินหมายเลข ๓๑๘ สายตราด - หาดเล็ก ทางหลวงแผ่นดินหมายเลข ๓๑๔๘ สายต่อเขตเทศบาลเมืองตราดควบคุม - แหลมงอบ ทางหลวงแผ่นดินหมายเลข ๓๑๕๕ สายแยกทางหลวงหมายเลข ๓๑๔๘ (ตราด) - แหลมศอก ทางหลวงแผ่นดินหมายเลข ๓๑๕๖ สายแยกทางหลวงหมายเลข ๓๑๔๘ (แหลมงอบ) - บรรจบทางหลวงหมายเลข ๓๑๘ (แหลมค้อ) ทางหลวงแผ่นดินหมายเลข ๓๑๕๗ สายแยกทางหลวงหมายเลข ๓๑๕๘ (ท่าจอด) - บรรจบทางหลวงหมายเลข ๓๑๘ (แหลมค้อ) ทางหลวงแผ่นดินหมายเลข ๓๑๕๘ สายแยกทางหลวงหมายเลข ๓ (ท่าจอด) - บรรจบทางหลวงหมายเลข ๓๑๕๗ (หนองบัว) ทางหลวงแผ่นดินหมายเลข ๓๑๕๙ สายแยกทางหลวงหมายเลข ๓ (เขาสมิง) - บรรจบทางหลวงหมายเลข ๓๑๕๗ (นนทรีย์) ทางหลวงแผ่นดินหมายเลข ๓๒๗๑ สายแยกทางหลวงหมายเลข ๓๑๘ (เนินสูง) - บรรจบทางหลวงหมายเลข ๓๑๕๗ (ด่านชุมพล) และทางหลวงแผ่นดินหมายเลข ๓๓๘๙ สายแยกทางหลวงหมายเลข ๓๑๕๗ (ป่อไร่) - ปะอา ให้มีที่ว่างตามแนวนานริมเขตทางไม่น้อยกว่า ๖ เมตร

การใช้ประโยชน์ที่ดินริมฝั่งแม่น้ำ ลำคลอง หรือแหล่งน้ำสาธารณะ ให้มีที่ว่างตามแนวขนานริมฝั่งตามสภาพธรรมชาติของแม่น้ำ ลำคลอง หรือแหล่งน้ำสาธารณะไม่น้อยกว่า ๖ เมตร เว้นแต่เป็นการก่อสร้างเพื่อการคมนาคมและขนส่งทางน้ำหรือการสาธารณูปโภค

ข้อ ๙ ที่ดินประเภทชนบทและเกษตรกรรม ให้ใช้ประโยชน์ที่ดินเพื่อเกษตรกรรมหรือเกี่ยวข้องกับเกษตรกรรม การอยู่อาศัย พาณิชยกรรม สถาบันการศึกษา สถาบันศาสนา สถาบันราชการ การสาธารณูปโภคและสาธารณูปการ สำหรับการให้ประโยชน์ที่ดินเพื่อกิจการอื่น ให้เป็นไปตามที่กำหนดดังต่อไปนี้

(๑) ให้ดำเนินการหรือประกอบกิจการได้ในอาคารที่มีความสูงไม่เกิน ๑๒ เมตร การวัดความสูงของอาคารให้วัดจากระดับพื้นดินที่ก่อสร้างถึงตาดฟ้า สำหรับอาคารทรงจั่วหรือทรงปั้นหย่าให้วัดจากระดับพื้นดินที่ก่อสร้างถึงยอดผนังของชั้นสูงสุด

(๒) ให้มีที่ว่างไม่น้อยกว่าร้อยละเจ็ดสิบของแปลงที่ดินที่ยื่นขออนุญาต

ที่ดินประเภทนี้ ห้ามใช้ประโยชน์ที่ดินเพื่อกิจการตามที่กำหนด ดังต่อไปนี้

(๑) โรงงานทุกจำพวกตามกฎหมายว่าด้วยโรงงาน เว้นแต่โรงงานตามประเภท ชนิด และจำพวกที่กำหนดให้ดำเนินการได้ตามบัญชีท้ายกฎกระทรวงนี้ และโรงงานบำบัดน้ำเสียรวมของชุมชน

(๒) คลังน้ำมันเชื้อเพลิงและสถานที่ที่ใช้ในการเก็บรักษาน้ำมันเชื้อเพลิง ที่ไม่ใช่ก๊าซปิโตรเลียมเหลว และก๊าซธรรมชาติ เพื่อจำหน่ายที่ต้องขออนุญาตตามกฎหมายว่าด้วยการควบคุมน้ำมันเชื้อเพลิง เว้นแต่เป็นสถานีบริการน้ำมันเชื้อเพลิง

(๓) สถานที่บรรจุก๊าซ สถานที่เก็บก๊าซ และห้องบรรจุก๊าซ สำหรับก๊าซปิโตรเลียมเหลว ตามกฎหมายว่าด้วยการควบคุมน้ำมันเชื้อเพลิง แต่ไม่หมายความรวมถึงสถานีบริการ ร้านจำหน่ายก๊าซ สถานที่ใช้ก๊าซ และสถานที่จำหน่ายอาหารที่ใช้ก๊าซ

(๔) จัดสรรที่ดินเพื่อประกอบอุตสาหกรรม

(๕) จัดสรรที่ดินเพื่อประกอบพาณิชยกรรม

(๖) จัดสรรที่ดินเพื่อการอยู่อาศัย

(๗) การอยู่อาศัยหรือประกอบพาณิชยกรรมประเภทอาคารขนาดใหญ่

ที่ดินประเภทนี้ในเขตปฏิรูปที่ดิน ให้ใช้ประโยชน์ที่ดินเพื่อเกษตรกรรมตามกฎหมายว่าด้วยการปฏิรูปที่ดินเพื่อเกษตรกรรม

การใช้ประโยชน์ที่ดินริมทางหลวงแผ่นดินหมายเลข ๓ (ถนนสุขุมวิท) ทางหลวงแผ่นดินหมายเลข ๓๑๘ สายตราด - หาดเล็ก ทางหลวงแผ่นดินหมายเลข ๓๑๔๘ สายต่อเขตเทศบาลเมืองตราดควบคุม - แหลมงอบ ทางหลวงแผ่นดินหมายเลข ๓๑๕๕ สายแยกทางหลวงหมายเลข ๓๑๔๘ (ตราด) - แหลมศอก ทางหลวงแผ่นดินหมายเลข ๓๑๕๖ สายแยกทางหลวงหมายเลข ๓๑๔๘ (แหลมงอบ) - บรรจบทางหลวงหมายเลข ๓ (ท่าจอด) ทางหลวงแผ่นดินหมายเลข ๓๑๕๗ สายแยกทางหลวงหมายเลข ๓๑๕๘ (ท่าจอด) - บรรจบทางหลวงหมายเลข ๓๑๘ (แหลมคือ) ทางหลวงแผ่นดิน

หมายเลข ๓๑๕๘ สายแยกทางหลวงหมายเลข ๓ (ท่าจอด) - บรรจบทางหลวงหมายเลข ๓๑๕๗ (หนองบัว) ทางหลวงแผ่นดินหมายเลข ๓๑๕๙ สายแยกทางหลวงหมายเลข ๓ (เขาสมิง) - บรรจบทางหลวงหมายเลข ๓๑๕๗ (นนทบุรี) ทางหลวงแผ่นดินหมายเลข ๓๒๗๑ สายแยกทางหลวงหมายเลข ๓๑๘ (เนินสูง) - บรรจบทางหลวงหมายเลข ๓๑๕๗ (ด่านชุมพล) ให้มีที่ว่างตามแนวขนานริมเขตทางไม่น้อยกว่า ๖ เมตร

การใช้ประโยชน์ที่ดินริมฝั่งแม่น้ำ ลำคลอง หรือแหล่งน้ำสาธารณะ ให้มีที่ว่างตามแนวขนานริมฝั่งตามสภาพธรรมชาติของแม่น้ำ ลำคลอง หรือแหล่งน้ำสาธารณะไม่น้อยกว่า ๖ เมตร เว้นแต่เป็นการก่อสร้างเพื่อการคมนาคมและขนส่งทางน้ำหรือการสาธารณสุขปโภค

ข้อ ๑๐ ที่ดินประเภทอนุรักษ์รักษาสภาพแวดล้อมเพื่อการท่องเที่ยว ให้ใช้ประโยชน์ที่ดินเพื่ออนุรักษ์สภาพแวดล้อมเพื่อการท่องเที่ยว การอยู่อาศัย เกษตรกรรม สถาบันการศึกษา สถาบันศาสนา สถาบันราชการ การสาธารณสุขปโภคและสาธารณสุขการ สำหรับการให้ประโยชน์ที่ดินเพื่อกิจการอื่นให้เป็นไปตามที่กำหนด ดังต่อไปนี้

(๑) ให้ดำเนินการหรือประกอบกิจการได้ในอาคารที่มีความสูงไม่เกิน ๑๒ เมตร การวัดความสูงของอาคารให้วัดจากระดับพื้นดินที่ก่อสร้างถึงพื้นดาดฟ้า สำหรับอาคารทรงจั่ว หรือทรงปั้นหยาให้วัดจากระดับพื้นดินที่ก่อสร้างถึงยอดผนังของชั้นสูงสุด

(๒) ให้มีที่ว่างไม่น้อยกว่าร้อยละสิบของแปลงที่ดินที่ยื่นขออนุญาต

ที่ดินประเภทนี้ ห้ามใช้ประโยชน์ที่ดินเพื่อกิจการตามที่กำหนด ดังต่อไปนี้

(๑) โรงงานทุกจำพวกตามกฎหมายว่าด้วยโรงงาน เว้นแต่โรงงานบำบัดน้ำเสียรวมของชุมชน และโรงงานกำจัดขยะ

(๒) คลังน้ำมันเชื้อเพลิงและสถานที่ที่ใช้ในการเก็บรักษาน้ำมันเชื้อเพลิง ที่ไม่ใช่ก๊าซปิโตรเลียมเหลว และก๊าซธรรมชาติ เพื่อจำหน่ายที่ต้องขออนุญาตตามกฎหมายว่าด้วยการควบคุมน้ำมันเชื้อเพลิง เว้นแต่เป็นสถานีบริการน้ำมันเชื้อเพลิง

(๓) สถานที่บรรจุก๊าซ สถานที่เก็บก๊าซ และห้องบรรจุก๊าซ สำหรับก๊าซปิโตรเลียมเหลว ตามกฎหมายว่าด้วยการควบคุมน้ำมันเชื้อเพลิง แต่ไม่หมายความรวมถึงสถานีบริการ ร้านจำหน่ายก๊าซ สถานที่ใช้ก๊าซ และสถานที่จำหน่ายอาหารที่ใช้ก๊าซ

(๔) สถานที่ผลิตและสถานที่เก็บวัตถุดิบอันตรายตามกฎหมายว่าด้วยวัตถุอันตราย

(๕) เลี้ยงม้า โค กระบือ สุกร แพะ แกะ ห่าน เป็ด ไก่ ฝูง จระเข้ หรือสัตว์ป่าตามกฎหมายว่าด้วยการสงวนและคุ้มครองสัตว์ป่า เพื่อการค้า

(๖) การทำนาถ้ำ

(๗) สุสานและฌาปนสถานตามกฎหมายว่าด้วยสุสานและฌาปนสถาน

(๘) จัดสรรที่ดินเพื่อประกอบอุตสาหกรรม

(๙) การอยู่อาศัยหรือประกอบพาณิชย์กรรมที่มีพื้นที่รวมกันทุกชั้นในหลังเดียวกันเกินกว่า ๕,๐๐๐ ตารางเมตร

(๑๐) โรงฆ่าสัตว์

(๑๑) ไซโลเก็บผลิตผลทางการเกษตร

การใช้ประโยชน์ที่ดินริมฝั่งแม่น้ำ ลำคลอง หรือแหล่งน้ำสาธารณะ ให้มีที่ว่างตามแนวนานริมฝั่งตามสภาพธรรมชาติของแม่น้ำ ลำคลอง หรือแหล่งน้ำสาธารณะไม่น้อยกว่า ๖ เมตร เว้นแต่เป็นการก่อสร้างเพื่อการคมนาคมและขนส่งทางน้ำหรือการสาธารณูปโภค

ข้อ ๑๑ ที่ดินประเภทที่โล่งเพื่อนันทนาการและการรักษาคุณภาพสิ่งแวดล้อม เฉพาะที่เป็นของรัฐ ให้ใช้ประโยชน์ที่ดินเพื่อนันทนาการหรือเกี่ยวข้องกับนันทนาการ การรักษาคุณภาพสิ่งแวดล้อมหรือสาธารณูปโภคเท่านั้น

ที่ดินประเภทนี้ซึ่งเอกชนเป็นเจ้าของหรือผู้ครอบครองโดยชอบด้วยกฎหมาย ให้ใช้ประโยชน์ที่ดินเพื่อนันทนาการหรือเกี่ยวข้องกับนันทนาการ การรักษาคุณภาพสิ่งแวดล้อม เกษตรกรรมหรือเกี่ยวข้องกับเกษตรกรรม การอยู่อาศัยซึ่งมิใช่การจัดสรรที่ดิน และมีความสูงของอาคารไม่เกิน ๖ เมตร การสาธารณูปโภคและสาธารณูปการเท่านั้น

การใช้ประโยชน์ที่ดินริมฝั่งแม่น้ำ ลำคลอง หรือแหล่งน้ำสาธารณะ ให้มีที่ว่างตามแนวนานริมฝั่งตามสภาพธรรมชาติของแม่น้ำ ลำคลอง หรือแหล่งน้ำสาธารณะไม่น้อยกว่า ๖ เมตร เว้นแต่เป็นการก่อสร้างเพื่อการคมนาคมและขนส่งทางน้ำหรือการสาธารณูปโภค

ข้อ ๑๒ ที่ดินประเภทอนุรักษ์ป่าไม้ ให้ใช้ประโยชน์ที่ดินเพื่อการสงวนและคุ้มครองดูแลรักษาหรือบำรุงป่าไม้ สัตว์ป่า ต้นน้ำ ลำธาร และทรัพยากรธรรมชาติอื่น ๆ ตามมติคณะรัฐมนตรีและกฎหมายเกี่ยวกับการป่าไม้ การสงวนและคุ้มครองสัตว์ป่า และการส่งเสริมและรักษาคุณภาพสิ่งแวดล้อมแห่งชาติเท่านั้น

ที่ดินประเภทนี้ซึ่งเอกชนเป็นเจ้าของหรือผู้ครอบครองโดยชอบด้วยกฎหมาย ให้ใช้ประโยชน์ที่ดินเพื่อเกษตรกรรม การอยู่อาศัยประเภทบ้านเดี่ยวที่มีขนาดพื้นที่อาคารไม่เกิน ๒๐๐ ตารางเมตร และมีใช้การจัดสรรที่ดิน สถาบันการศึกษา สถาบันศาสนา การสาธารณูปโภคและสาธารณูปการเท่านั้น เว้นแต่ที่ดินในบริเวณหมายเลข ๕.๕ ให้ใช้ประโยชน์ที่ดินเพื่อเกษตรกรรม การท่องเที่ยว หรือการอยู่อาศัยหรือประกอบพาณิชย์กรรมที่มีพื้นที่รวมกันทุกชั้นในหลังเดียวกันไม่เกิน ๕,๐๐๐ ตารางเมตร

การใช้ประโยชน์ที่ดินประเภทนี้ตามวรรคสอง ให้เป็นไปตามที่กำหนด ดังต่อไปนี้

(๑) ให้ดำเนินการหรือประกอบกิจการได้ในอาคารที่มีความสูงไม่เกิน ๑๒ เมตร ทั้งนี้ การวัดความสูงของอาคารให้วัดจากระดับพื้นดินที่ก่อสร้างถึงพื้นดาดฟ้า สำหรับอาคารทรงจั่วหรือทรงปั้นหย่าให้วัดจากระดับพื้นดินที่ก่อสร้างถึงยอดผนังของชั้นสูงสุด

(๒) ให้มีที่ว่างไม่น้อยกว่าร้อยละสี่สิบของแปลงที่ดินที่ยื่นขออนุญาต

การใช้ประโยชน์ที่ดินริมฝั่งแม่น้ำ ลำคลอง หรือแหล่งน้ำสาธารณะ ให้มีที่ว่างตามแนวขนานริมฝั่งตามสภาพธรรมชาติของแม่น้ำ ลำคลอง หรือแหล่งน้ำสาธารณะไม่น้อยกว่า ๖ เมตร เว้นแต่เป็นการก่อสร้างเพื่อการคมนาคมและขนส่งทางน้ำหรือการสาธารณสุขปโภค

ข้อ ๑๓ ที่ดินประเภทที่โล่งเพื่อการรักษาคุณภาพสิ่งแวดล้อม ให้ใช้ประโยชน์ที่ดินเพื่อการรักษาคุณภาพสิ่งแวดล้อมหรือเกี่ยวข้องกับการรักษาคุณภาพสิ่งแวดล้อม การประมง การท่องเที่ยวหรือสาธารณประโยชน์เท่านั้น

ข้อ ๑๔ ให้ผู้มีอำนาจหน้าที่ในการควบคุมการก่อสร้างอาคารหรือการควบคุมการประกอบกิจการในเขตผังเมืองรวมปฏิบัติการให้เป็นไปตามกฎกระทรวงนี้

ให้ไว้ ณ วันที่ ๑๙ กรกฎาคม พ.ศ. ๒๕๕๖

จารุพงศ์ เรืองสุวรรณ

รัฐมนตรีว่าการกระทรวงมหาดไทย

บัญชีท้ายกฎกระทรวงให้ใช้บังคับผังเมืองรวมจังหวัดตราด

พ.ศ. ๒๕๕๖

ลำดับที่	ประเภทหรือชนิดของโรงงาน	ที่ดินประเภท						หมายเหตุ
		ชุมชน			ชนบทและเกษตรกรรม			
		โรงงานจำพวกที่			โรงงานจำพวกที่			
		๑	๒	๓	๑	๒	๓	
๑	โรงงานประกอบกิจการเกี่ยวกับการบ่มใบชาหรือใบยาสูบ					ได้	ได้	
๒	โรงงานประกอบกิจการเกี่ยวกับผลิตผลเกษตรกรรม อย่างใดอย่างหนึ่งหรือหลายอย่าง ดังต่อไปนี้							
	(๑) การต้ม นึ่ง หรืออบพืชหรือเมล็ดพืช					ได้	ได้	
	(๒) การกะเทาะเมล็ดหรือเปลือกเมล็ดพืช					ได้	ได้	
	(๓) การอัดปอหรือใบยาสูบ					ได้	ได้	
	(๕) การเก็บรักษาหรือลำเลียงพืช เมล็ดพืช หรือผลิตผลจากพืชในไซโล โกดัง หรือคลังสินค้า							ได้
	(๖) การบด ปั่น หรือย่อยส่วนต่าง ๆ ของพืชซึ่งมิใช่เมล็ดพืชหรือหัวพืช					ได้		
	(๗) การเผาถ่านจากกะลามะพร้าว หรือการบดถ่าน หรือแบ่งบรรจุผงถ่านที่เผาได้จากกะลามะพร้าว							ได้
	(๘) การเพาะเชื้อเห็ด กล้วยไม้ หรือถั่วงอก	ได้			ได้	ได้	ได้	
	(๙) การร่อน ล้าง คัด หรือแยกขนาดหรือคุณภาพของผลิตผลเกษตรกรรม	ได้			ได้	ได้	ได้	
	(๑๐) การถนอมผลิตผลเกษตรกรรมโดยวิธีฉายรังสี							ได้
	(๑๑) การฟักไข่โดยใช้ตู้อบ					ได้		
๓	โรงงานประกอบกิจการเกี่ยวกับหิน กรวด ทราย หรือดินสำหรับการก่อสร้าง อย่างใดอย่างหนึ่งหรือหลายอย่าง ดังต่อไปนี้							
	(๒) การขุดหรือลอกกรวด ทราย หรือดิน							ได้
	(๓) การร่อนหรือคัดกรวดหรือทราย				ได้	ได้		
	(๔) การดูดทราย							ได้
	(๕) การลำเลียงหิน กรวด ทราย หรือดิน ด้วยระบบสายพานลำเลียง		ได้			ได้		

ลำดับที่	ประเภทหรือชนิดของโรงงาน	ที่ดินประเภท						หมายเหตุ
		ชุมชน			ชนบทและเกษตรกรรม			
		โรงงานจำพวกที่			โรงงานจำพวกที่			
		๑	๒	๓	๑	๒	๓	
๔	โรงงานประกอบกิจการเกี่ยวกับสัตว์ซึ่งมีใช้สัตว์น้ำ อย่างใดอย่างหนึ่งหรือหลายอย่าง ดังต่อไปนี้							
	(๑) การฆ่าสัตว์						ได้	
	(๒) การถนอมเนื้อสัตว์โดยวิธีอบ รมควัน ไล่เกลือ ดอง ตากแห้ง หรือทำให้เยือกแข็งโดยฉับพลันหรือเหือดแห้ง	ได้			ได้	ได้	ได้	
	(๓) การทำผลิตภัณฑ์อาหารสำเร็จรูปจากเนื้อสัตว์ มันสัตว์ หนังสัตว์ หรือสารที่สกัดจากไข่สัตว์หรือกระดูกสัตว์		ได้*			ได้	ได้	ได้ * ให้ดำเนินการได้
	(๕) การบรรจุเนื้อสัตว์หรือมันสัตว์หรือผลิตภัณฑ์สำเร็จรูปจากเนื้อสัตว์หรือมันสัตว์ในภาชนะที่ผนึกและอากาศเข้าไม่ได้		ได้*			ได้	ได้	เฉพาะโรงงานที่มี
	(๖) การล้าง ข่าแหละ แกะ ต้ม นึ่ง ทอด หรืออบสัตว์หรือส่วนหนึ่งส่วนใดของสัตว์		ได้*			ได้	ได้	เครื่องจักรไม่เกิน ๒๐
(๗) การทำผลิตภัณฑ์จากไข่เพื่อใช้ประกอบเป็นอาหาร เช่น ไข่เค็ม ไข่เยี่ยวม้า ไข่ผง ไข่เหลวเยือกแข็ง หรือไข่เหลวแช่เย็น	ได้			ได้	ได้	ได้	แรงม้าและคนงานไม่เกิน ๒๐ คน	
๕	โรงงานประกอบกิจการเกี่ยวกับน้ำมัน อย่างใดอย่างหนึ่งหรือหลายอย่าง ดังต่อไปนี้							
	(๑) การทำนมสดให้ไร้เชื้อหรือฆ่าเชื้อโดยวิธีการใดวิธีการหนึ่ง เช่น การพาสเจอร์ไรส์หรือสเตอริไลส์					ได้	ได้	
(๖) การทำนมเปรี้ยวหรือนมเพาะเชื้อ				ได้	ได้			
๖	โรงงานประกอบกิจการเกี่ยวกับสัตว์น้ำ อย่างใดอย่างหนึ่งหรือหลายอย่าง ดังต่อไปนี้							
	(๑) การทำอาหารจากสัตว์น้ำและบรรจุในภาชนะที่ผนึกและอากาศเข้าไม่ได้					ได้	ได้	
	(๒) การถนอมสัตว์น้ำโดยวิธีอบ รมควัน ไล่เกลือ ดอง ตากแห้ง หรือทำให้เยือกแข็งโดยฉับพลันหรือเหือดแห้ง	ได้			ได้	ได้		
	(๓) การทำผลิตภัณฑ์อาหารสำเร็จรูปจากสัตว์น้ำ หนัง หรือไขมันสัตว์น้ำ					ได้	ได้	
(๕) การล้าง ข่าแหละ แกะ ต้ม นึ่ง ทอด หรืออบสัตว์น้ำ					ได้	ได้		
๗	โรงงานประกอบกิจการเกี่ยวกับน้ำมันจากพืช หรือสัตว์ หรือไขมันจากสัตว์ อย่างใดอย่างหนึ่งหรือหลายอย่าง ดังต่อไปนี้							
	(๑) การสกัดน้ำมันจากพืช หรือสัตว์ หรือไขมันจากสัตว์						ได้	
	(๒) การอัดหรือปนกากพืชหรือสัตว์ที่สกัดน้ำมันออกแล้ว						ได้	
(๔) การทำน้ำมันจากพืช หรือสัตว์ หรือไขมันจากสัตว์ให้บริสุทธิ์						ได้		

ลำดับที่	ประเภทหรือชนิดของโรงงาน	ที่ดินประเภท						หมายเหตุ
		ชุมชน			ชนบทและเกษตรกรรม			
		โรงงานจำพวกที่			โรงงานจำพวกที่			
		๑	๒	๓	๑	๒	๓	
๘	โรงงานประกอบกิจการเกี่ยวกับผัก พืช หรือผลไม้ อย่างใดอย่างหนึ่งหรือหลายอย่าง ดังต่อไปนี้							
	(๑) การทำอาหารหรือเครื่องดื่มจากผัก พืช หรือผลไม้ และบรรจุในภาชนะที่ฉนวนและอากาศเข้าไม่ได้	ได้			ได้	ได้	ได้	
	(๒) การถนอมผัก พืช หรือผลไม้โดยวิธีกวน ตากแห้ง ดอง หรือทำให้เยือกแข็งโดยฉับพลันหรือเหือดแห้ง	ได้			ได้	ได้	ได้	
๙	โรงงานประกอบกิจการเกี่ยวกับเมล็ดพืชหรือหัวพืช อย่างใดอย่างหนึ่งหรือหลายอย่าง ดังต่อไปนี้							
	(๑) การสี ฝัด หรือขัดข้าว				ได้	ได้	ได้	
	(๒) การทำแป้ง				ได้	ได้	ได้	
	(๓) การป่นหรือบดเมล็ดพืชหรือหัวพืช				ได้	ได้	ได้	
	(๔) การผลิตอาหารสำเร็จรูปจากเมล็ดพืชหรือหัวพืช	ได้			ได้	ได้	ได้	
	(๖) การปอกหัวพืชหรือทำหัวพืชให้เป็นเส้น แวน หรือแท่ง	ได้			ได้	ได้	ได้	
๑๐	โรงงานประกอบกิจการเกี่ยวกับอาหารจากแป้ง อย่างใดอย่างหนึ่งหรือหลายอย่าง ดังต่อไปนี้							
	(๑) การทำขนมปังหรือขนมเค้ก	ได้	ได้		ได้	ได้	ได้	
	(๒) การทำขนมปังกรอบหรือขนมอบแห้ง	ได้	ได้		ได้	ได้	ได้	
	(๓) การทำผลิตภัณฑ์อาหารจากแป้งเป็นเส้น เม็ด หรือชิ้น	ได้			ได้	ได้	ได้	
๑๑	โรงงานประกอบกิจการเกี่ยวกับน้ำตาลซึ่งทำจากอ้อย บีช หญ้าหวาน หรือพืชอื่นที่ให้ความหวาน อย่างใดอย่างหนึ่งหรือหลายอย่าง ดังต่อไปนี้							
	(๑) การทำน้ำเชื่อม	ได้			ได้	ได้		
	(๕) การทำน้ำตาลก้อนหรือน้ำตาลผง				ได้	ได้		
	(๗) การทำน้ำตาลจากน้ำหวานของต้นมะพร้าว ต้นตาลโตนด หรือพืชอื่น ๆ ซึ่งมีไซอ้อย				ได้			

ลำดับที่	ประเภทหรือชนิดของโรงงาน	ที่ดินประเภท						หมายเหตุ
		ชุมชน			ชนบทและเกษตรกรรม			
		โรงงานจำพวกที่			โรงงานจำพวกที่			
		๑	๒	๓	๑	๒	๓	
๑๒	โรงงานประกอบกิจการเกี่ยวกับชา กาแฟ โกโก้ ช็อกโกแลต หรือขนมหวาน อย่างใดอย่างหนึ่งหรือหลายอย่าง ดังต่อไปนี้ (๑) การทำใบชาแห้งหรือใบชาผง (๒) การคั่ว บด หรือป่นกาแฟหรือการทำกาแฟผง (๓) การทำโกโก้ผงหรือขนมจากโกโก้ (๔) การทำช็อกโกแลต ช็อกโกแลตผง หรือขนมจากช็อกโกแลต (๕) การทำเค้กฮวยผง ชิงผง หรือเครื่องคิมชนิดผงจากพืชอื่น ๆ (๖) การทำมะขามอัดเม็ด มะนาวอัดเม็ด หรือผลไม้อัดเม็ด (๗) การเชื่อมหรือแช่ผลไม้หรือเปลือกผลไม้ หรือการเคลือบผลไม้หรือเปลือกผลไม้ด้วยน้ำตาล (๘) การอบหรือคั่วถั่วหรือเมล็ดผลไม้ (Nuts) หรือการเคลือบถั่วหรือเมล็ดผลไม้ (Nuts) ด้วยน้ำตาล กาแฟ โกโก้ หรือช็อกโกแลต (๑๐) การทำลูกกวาดหรือทอฟฟี่ (๑๑) การทำไอศกรีม							
๑๓	โรงงานประกอบกิจการเกี่ยวกับเครื่องปรุงหรือเครื่องประกอบอาหาร อย่างใดอย่างหนึ่งหรือหลายอย่าง ดังต่อไปนี้ (๖) การทำน้ำมันสลัด (๗) การบดหรือป่นเครื่องเทศ (๘) การทำพริกป่น พริกไทยป่น หรือเครื่องแกง							
๑๔	โรงงานประกอบกิจการเกี่ยวกับการทำน้ำแข็ง หรือตัด ซอย บด หรือย่อยน้ำแข็ง							
๑๕	โรงงานประกอบกิจการเกี่ยวกับอาหารสัตว์ อย่างใดอย่างหนึ่งหรือหลายอย่าง ดังต่อไปนี้ (๑) การทำอาหารผสมหรืออาหารสำเร็จรูปสำหรับสัตว์เลี้ยง (เฉพาะในบริเวณฟาร์มปศุสัตว์)							

ลำดับที่	ประเภทหรือชนิดของโรงงาน	ที่ดินประเภท						หมายเหตุ
		ชุมชน			ชนบทและเกษตรกรรม			
		โรงงานจำพวกที่			โรงงานจำพวกที่			
		๑	๒	๓	๑	๒	๓	
๑๖	โรงงานต้ม กลั่น หรือผสมสุรา						ได้	
๑๗	โรงงานผลิตเอทิลแอลกอฮอล์ซึ่งมีใช้เอทิลแอลกอฮอล์ที่ผลิตจากกากซัลไฟต์ในการทำเยื่อกระดาษ						ได้	
๑๘	โรงงานทำหรือผสมสุราจากผลไม้ หรือสุราแช่อื่น ๆ แต่ไม่รวมถึงโรงงานประกอบกิจการเกี่ยวกับมอลต์หรือเบียร์ในลำดับที่ ๑๙						ได้	
๑๙	โรงงานประกอบกิจการเกี่ยวกับมอลต์หรือเบียร์ อย่างใดอย่างหนึ่งหรือหลายอย่าง ดังต่อไปนี้							
	(๑) การทำป่น หรือบดมอลต์						ได้	
	(๒) การทำเบียร์ (เฉพาะในสถานบริการ)			ได้			ได้	
๒๐	โรงงานประกอบกิจการเกี่ยวกับน้ำดื่ม เครื่องดื่มที่ไม่มีแอลกอฮอล์ น้ำอัดลม หรือน้ำแร่ อย่างใดอย่างหนึ่งหรือหลายอย่าง ดังต่อไปนี้							
	(๑) การทำน้ำดื่ม	ได้	ได้	ได้	ได้	ได้	ได้	
	(๒) การทำเครื่องดื่มที่ไม่มีแอลกอฮอล์		ได้	ได้		ได้	ได้	
	(๓) การทำน้ำอัดลม		ได้			ได้	ได้	
	(๔) การทำน้ำแร่	ได้	ได้		ได้	ได้		
๒๑	โรงงานประกอบกิจการเกี่ยวกับยาสูบ ยาอัด ยาเส้น ยาเคี้ยว หรือยานัตถ์ อย่างใดอย่างหนึ่งหรือหลายอย่าง ดังต่อไปนี้							
	(๑) การอบใบยาสูบให้แห้งหรือการรูดก้านใบยาสูบ						ได้	
	(๒) การทำบุหรี่ยาเรต บุหรี่ยีการ์ หรือบุหรี่ยื่น						ได้	
	(๓) การทำยาอัด ยาเส้น ยาเส้นปรุง หรือยาเคี้ยว						ได้	
	(๔) การทำยานัตถ์						ได้	

ลำดับที่	ประเภทหรือชนิดของโรงงาน	ที่ดินประเภท						หมายเหตุ
		ชุมชน			ชนบทและเกษตรกรรม			
		โรงงานจำพวกที่			โรงงานจำพวกที่			
		๑	๒	๓	๑	๒	๓	
๒๒	โรงงานประกอบกิจการเกี่ยวกับสิ่งทอ ด้าย หรือเส้นใยซึ่งมีใยหิน (Asbestos) อย่างใดอย่างหนึ่งหรือหลายอย่าง ดังต่อไปนี้ (๒) การทอหรือการเตรียมเส้นด้ายยืนสำหรับการทอ ----- (๔) การพิมพ์สิ่งทอ (เฉพาะการพิมพ์สิ่งทอพื้นเมือง)	ได้			ได้	ได้		
๒๓	โรงงานประกอบกิจการเกี่ยวกับผลิตภัณฑ์จากสิ่งทอซึ่งมีใช้เครื่องนุ่งห่ม อย่างใดอย่างหนึ่งหรือหลายอย่าง ดังต่อไปนี้ (๑) การทำผลิตภัณฑ์จากสิ่งทอเป็นเครื่องใช้ในบ้าน ----- (๒) การทำถุงหรือกระสอบซึ่งมีใช้ถุงหรือกระสอบพลาสติก ----- (๓) การทำผลิตภัณฑ์จากผ้าใบ ----- (๔) การตกแต่งหรือเย็บปักถักร้อยสิ่งทอ	ได้	ได้	ได้	ได้	ได้	ได้	
๒๔	โรงงานถักผ้า ผ้าลูกไม้ หรือเครื่องนุ่งห่มด้วยด้ายหรือเส้นใย หรือพอกย้อมสีหรือแต่งสำเร็จผ้า ผ้าลูกไม้ หรือเครื่องนุ่งห่มที่ถักด้วยด้ายหรือเส้นใย	ได้	ได้		ได้	ได้	ได้	
๒๕	โรงงานผลิตเส้นหรือพรมด้วยวิธีทอ สาน ถัก หรือผูกให้เป็นปุยซึ่งมีใช้เส้นหรือพรมที่ทำด้วยยางหรือพลาสติกหรือพรมน้ำมัน	ได้	ได้		ได้	ได้		
๒๖	โรงงานประกอบกิจการเกี่ยวกับเชือก ตาข่าย แห หรืออวน อย่างใดอย่างหนึ่งหรือหลายอย่าง ดังต่อไปนี้ (๑) การผลิตเชือก ----- (๒) การผลิต ประกอบ หรือซ่อมแซมตาข่าย แห หรืออวน และรวมถึงชิ้นส่วนหรืออุปกรณ์ของผลิตภัณฑ์ดังกล่าว				ได้	ได้	ได้	
๒๘	โรงงานประกอบกิจการเกี่ยวกับเครื่องแต่งกายซึ่งมีใช้รองเท้า อย่างใดอย่างหนึ่งหรือหลายอย่าง ดังต่อไปนี้ (๑) การตัดหรือเย็บเครื่องนุ่งห่ม เข็มขัด ผ้าเช็ดหน้า ผ้าพันคอ เนกไท หูกระต่าย ปลอกแขน ถุงมือ ถุงเท้าจากผ้า หนังสือตัว ขนสัตว์ หรือวัสดุอื่น ----- (๒) การทำหมวก	ได้	ได้		ได้	ได้		
		ได้	ได้		ได้	ได้		

ลำดับที่	ประเภทหรือชนิดของโรงงาน	ที่ดินประเภท						หมายเหตุ
		ชุมชน			ชนบทและเกษตรกรรม			
		โรงงานจำพวกที่			โรงงานจำพวกที่			
		๑	๒	๓	๑	๒	๓	
๓๓	โรงงานผลิตรองเท้าหรือชิ้นส่วนของรองเท้าซึ่งมีได้ทำจากไม้ ยางอบแข็ง ยางอัดเข้ารูป หรือพลาสติกอัดเข้ารูป	ได้			ได้	ได้		
๓๔	โรงงานประกอบกิจการเกี่ยวกับไม้ อย่างใดอย่างหนึ่งหรือหลายอย่าง ดังต่อไปนี้ (๑) การเลื่อย ไซ ซอย เซาะร่อง หรือการแปรรูปไม้ด้วยวิธีอื่นที่คล้ายคลึงกัน (๒) การทำวงกบ ขอบประตู ขอบหน้าต่าง บานหน้าต่าง บานประตู หรือส่วนประกอบที่ทำด้วยไม้ของอาคาร (๕) การถนอมเนื้อไม้หรือการอบไม้			ได้			ได้	
๓๕	โรงงานผลิตภาชนะบรรจุหรือเครื่องใช้จากไม้ไผ่ หวาย ฟาง อ้อ กก หรือผักตบชวา	ได้	ได้		ได้	ได้		
๓๖	โรงงานประกอบกิจการเกี่ยวกับผลิตภัณฑ์จากไม้หรือไม้ก๊อก อย่างใดอย่างหนึ่งหรือหลายอย่าง ดังต่อไปนี้ (๑) การทำภาชนะบรรจุ เครื่องมือ หรือเครื่องใช้จากไม้ และรวมถึงชิ้นส่วนของผลิตภัณฑ์ดังกล่าว (๒) การทำรองเท้า ชิ้นส่วนของรองเท้า หรือหุนรองเท้าจากไม้ (๓) การแกะสลักไม้ (๔) การทำกรอบรูปหรือกรอบกระจกจากไม้ (๕) การทำผลิตภัณฑ์จากไม้ก๊อก						ได้	
๓๗	โรงงานทำเครื่องเรือนหรือเครื่องตกแต่งภายในอาคารจากไม้ แก้ว ยาง หรือโลหะอื่นซึ่งมิใช่เครื่องเรือนหรือเครื่องตกแต่งภายในอาคารจากพลาสติกอัดเข้ารูป และรวมถึงชิ้นส่วนของผลิตภัณฑ์ดังกล่าว			ได้			ได้	
๓๘	โรงงานผลิตภาชนะบรรจุจากกระดาษทุกชนิดหรือแผ่นกระดาษไฟเบอร์ (Fibreboard)	ได้	ได้		ได้	ได้	ได้	
๔๑	โรงงานประกอบกิจการเกี่ยวกับ (๑) การพิมพ์ การทำแฟ้มเก็บเอกสาร การเย็บเล่ม ทำปก หรือตกแต่งสิ่งพิมพ์ (๒) การทำแม่พิมพ์โลหะ	ได้	ได้		ได้	ได้		ได้

ลำดับที่	ประเภทหรือชนิดของโรงงาน	ที่ดินประเภท						หมายเหตุ
		ชุมชน			ชนบทและเกษตรกรรม			
		โรงงานจำพวกที่			โรงงานจำพวกที่			
		๑	๒	๓	๑	๒	๓	
๔๓	โรงงานประกอบกิจการเกี่ยวกับปุ๋ย หรือสารป้องกันหรือกำจัดศัตรูพืชหรือสัตว์ (Pesticides) ใดๆอย่างหนึ่งหรือหลายอย่าง ดังต่อไปนี้							
	(๑) การทำปุ๋ย หรือสารป้องกันหรือกำจัดศัตรูพืชหรือสัตว์							ได้
	(๒) การเก็บรักษา หรือแบ่งบรรจุปุ๋ย หรือสารป้องกันหรือกำจัดศัตรูพืชหรือสัตว์							ได้
๔๗	โรงงานประกอบกิจการเกี่ยวกับสบู่ เครื่องสำอาง หรือสิ่งปรุงแต่งร่างกาย ใดๆอย่างหนึ่งหรือหลายอย่าง ดังต่อไปนี้							
	(๓) การทำเครื่องสำอางหรือสิ่งปรุงแต่งร่างกาย				ได้	ได้	ได้	
	(๔) การทำยาสีฟัน				ได้	ได้	ได้	
๕๒	โรงงานประกอบกิจการเกี่ยวกับยาง ใดๆอย่างหนึ่งหรือหลายอย่าง ดังต่อไปนี้							
	(๑) การทำยางแผ่นในขั้นต้นจากน้ำยางธรรมชาติซึ่งมิใช่การทำในสวนยางหรือป่า					ได้	ได้	
	(๒) การหั่น ผสม รีดให้เป็นแผ่น หรือตัดแผ่นยางธรรมชาติซึ่งมิใช่การทำในสวนยางหรือป่า					ได้	ได้	
	(๓) การทำยางแผ่นรมควัน การทำยางเครป ยางแท่ง ยางน้ำ หรือการทำยางให้เป็นรูปแบบอื่นใดที่คล้ายคลึงกันจากยางธรรมชาติ							ได้
	(๔) การทำผลิตภัณฑ์ยางนอกจากที่ระบุไว้ในลำดับที่ ๕๑ จากยางธรรมชาติหรือยางสังเคราะห์							ได้
๕๓	โรงงานประกอบกิจการเกี่ยวกับผลิตภัณฑ์พลาสติก ใดๆอย่างหนึ่งหรือหลายอย่าง ดังต่อไปนี้							
	(๑) การทำเครื่องมือ เครื่องใช้ เครื่องเรือน หรือเครื่องประดับ และรวมถึงชิ้นส่วนของผลิตภัณฑ์ดังกล่าว							ได้
	(๗) การทำรองเท้าหรือชิ้นส่วนของรองเท้า							ได้
๕๕	โรงงานผลิตผลิตภัณฑ์เครื่องกระเบื้องเคลือบ เครื่องปั้นดินเผา หรือเครื่องดินเผา และรวมถึงการเตรียมวัสดุเพื่อการดังกล่าว	ได้			ได้	ได้	ได้	
๕๖	โรงงานผลิตอิฐ กระเบื้อง หรือท่อสำหรับใช้ในการก่อสร้างเข้าห่อมโลหะ กระเบื้องประดับ (Architectural Terracotta) รองในเตาไฟ ท่อหรือยอดปล่องไฟ หรือวัตถุทนไฟจากดินเหนียว				ได้	ได้		

ลำดับที่	ประเภทหรือชนิดของโรงงาน	ที่ดินประเภท						หมายเหตุ
		ชุมชน			ชนบทและเกษตรกรรม			
		โรงงานจำพวกที่			โรงงานจำพวกที่			
		๑	๒	๓	๑	๒	๓	
๕๗	โรงงานประกอบกิจการเกี่ยวกับซีเมนต์ ปูนขาว หรือปูนปลาสเตอร์ อย่างใดอย่างหนึ่งหรือหลายอย่าง ดังต่อไปนี้							
	(๑) การทำซีเมนต์ ปูนขาว หรือปูนปลาสเตอร์							ได้
	(๒) การลำเลียงซีเมนต์ ปูนขาว หรือปูนปลาสเตอร์ด้วยระบบสายพานลำเลียงหรือระบบท่อลม							ได้
๕๘	โรงงานประกอบกิจการเกี่ยวกับผลิตภัณฑ์อโลหะ อย่างใดอย่างหนึ่งหรือหลายอย่าง ดังต่อไปนี้							
	(๑) การทำผลิตภัณฑ์คอนกรีต ผลิตภัณฑ์คอนกรีตผสม ผลิตภัณฑ์ยิปซัม หรือผลิตภัณฑ์ปูนปลาสเตอร์							ได้
	(๓) การทำผลิตภัณฑ์จากหิน	ได้	ได้		ได้	ได้	ได้	
๖๑	โรงงานผลิต ตบแต่ง ดัดแปลง หรือซ่อมแซมเครื่องมือหรือเครื่องใช้ที่ทำด้วยเหล็กหรือเหล็กกล้า และรวมถึงส่วนประกอบหรืออุปกรณ์ของเครื่องมือหรือเครื่องใช้ดังกล่าว	ได้			ได้	ได้		
๖๒	โรงงานผลิต ตบแต่ง ดัดแปลง หรือซ่อมแซมเครื่องเรือนหรือเครื่องตกแต่งภายในอาคารที่ทำจากโลหะหรือโลหะเป็นส่วนใหญ่ และรวมถึงส่วนประกอบหรืออุปกรณ์ของเครื่องเรือนหรือเครื่องตกแต่งดังกล่าว	ได้			ได้	ได้	ได้	
๖๓	โรงงานประกอบกิจการเกี่ยวกับผลิตภัณฑ์โลหะสำหรับใช้ในการก่อสร้างหรือติดตั้ง อย่างใดอย่างหนึ่งหรือหลายอย่าง ดังต่อไปนี้							
	(๑) การทำส่วนประกอบสำหรับใช้ในการก่อสร้างสะพาน ประตูน้ำ ถังน้ำ หรือปล่องไฟ	ได้			ได้	ได้	ได้	
	(๒) การทำส่วนประกอบสำหรับใช้ในการก่อสร้างอาคาร	ได้			ได้	ได้	ได้	
	(๓) การทำส่วนประกอบสำหรับใช้ในการต่อเรือ	ได้			ได้	ได้	ได้	
	(๔) การทำส่วนประกอบสำหรับใช้ในการสร้างหรือซ่อมหม้อน้ำ	ได้			ได้	ได้		
(๕) การทำส่วนประกอบสำหรับใช้กับระบบเครื่องปรับอากาศ				ได้	ได้	ได้		

ลำดับที่	ประเภทหรือชนิดของโรงงาน	ที่ดินประเภท						หมายเหตุ
		ชุมชน			ชนบทและเกษตรกรรม			
		โรงงานจำพวกที่			โรงงานจำพวกที่			
		๑	๒	๓	๑	๒	๓	
๖๔	โรงงานประกอบกิจการเกี่ยวกับผลิตภัณฑ์โลหะ ใดๆอย่างหนึ่งหรือหลายอย่าง ดังต่อไปนี้							
(๑) การทำภาชนะบรรจุ	ได้			ได้	ได้	ได้		
(๔) การทำตู้หรือห้องนิรภัย	ได้			ได้	ได้			
(๕) การทำผลิตภัณฑ์จากลวดหรือสายเคเบิลโดยใช้ลวดที่ได้มาจากแหล่งผลิตอื่นซึ่งมีโซลวหรือสายเคเบิลที่หุ้มด้วยฉนวน	ได้			ได้	ได้			
(๖) การทำขดสปริงเหล็ก สลัก แป้นเกลียว วงแหวน หมุดย้ำ หรือหลอดชนิดพับได้ที่ไม่ทำในโรงรีดหรือดิ่งขั้นต้น (Primary Rolling or Drawing Mills)	ได้			ได้	ได้			
(๗) การทำเตาไฟหรือเครื่องอุ่นห้องอย่างอื่นซึ่งไม่ใช่ไฟฟ้า	ได้			ได้	ได้			
(๘) การทำเครื่องสุขภัณฑ์เหล็กหรือโลหะเคลือบเครื่องทองเหลืองสำหรับใช้ในการต่อท่อหรือเครื่องประกอบวาล์วหรือท่อ	ได้			ได้	ได้			
(๙) การทำเครื่องใช้เล็ก ๆ จากโลหะ	ได้	ได้	ได้	ได้	ได้	ได้		
(๑๐) การทำผลิตภัณฑ์โลหะสำเร็จรูปด้วยวิธีเคลือบหรือลงรัก (Enamelling Japanning or Lacquering) ชุบ หรือขัด	ได้			ได้	ได้			
(๑๑) การอัดเศษโลหะ					ได้			
(๑๒) การตัด พับ หรือม้วนโลหะ		ได้			ได้			
(๑๓) การกลึง เจาะ คว้าน กัด ไส เจียน หรือเชื่อมโลหะทั่วไป			ได้		ได้	ได้		
(๑๔) การทำชิ้นส่วนหรืออุปกรณ์ของผลิตภัณฑ์โลหะตาม (๑) ถึง (๑๐)	ได้	ได้	ได้	ได้	ได้	ได้		
๖๕	โรงงานผลิต ประกอบ ดัดแปลง หรือซ่อมแซมเครื่องยนต์ เครื่องกังหัน และรวมถึงส่วนประกอบหรืออุปกรณ์ของเครื่องยนต์หรือเครื่องกังหันดังกล่าว	ได้	ได้		ได้	ได้	ได้	
๖๖	โรงงานผลิต ประกอบ ดัดแปลง หรือซ่อมแซมเครื่องจักรสำหรับใช้ในการกลึงหรือการเลื่อยสัตว์ และรวมถึงส่วนประกอบหรืออุปกรณ์ของเครื่องจักรดังกล่าว	ได้	ได้		ได้	ได้	ได้	

ลำดับที่	ประเภทหรือชนิดของโรงงาน	ที่ดินประเภท						หมายเหตุ
		ชุมชน			ชนบทและเกษตรกรรม			
		โรงงานจำพวกที่			โรงงานจำพวกที่			
		๑	๒	๓	๑	๒	๓	
๖๗	โรงงานประกอบกิจการเกี่ยวกับเครื่องจักร ส่วนประกอบหรืออุปกรณ์ของเครื่องจักรสำหรับประดิษฐ์โลหะหรือไม้ อย่างใดอย่างหนึ่งหรือหลายอย่าง ดังต่อไปนี้ (๑) การทำ ดัดแปลง หรือซ่อมแซมเครื่องจักรสำหรับโรงเลื่อย ไซ ทำเครื่องเรือนหรือทำไม้วีเนียร์ (๒) การทำ ดัดแปลง หรือซ่อมแซมเครื่องกลึง เครื่องคว้าน เครื่องเจาะ เครื่องกัด (Milling Machines) เครื่องเจียน เครื่องตัด (Shearing Machines) หรือเครื่องไส (Shaping Machines) (๓) การทำ ดัดแปลง หรือซ่อมแซมเครื่องเลื่อยตัดโลหะด้วยเครื่องยนต์หรือเครื่องขัด (๔) การทำ ดัดแปลง หรือซ่อมแซมเครื่องทุบโลหะ (Drop Forges or Forging Machines) (๕) การทำ ดัดแปลง หรือซ่อมแซมเครื่องรีดโลหะ เครื่องอัดโลหะ หรือเครื่องดัดรีดโลหะ (๖) การทำ ดัดแปลง หรือซ่อมแซมเครื่องดัดรีด เครื่องทำให้หลอมละลายหรือเชื่อมโดยไม่ใช้ไฟฟ้า (๗) การทำ ดัดแปลง หรือซ่อมแซมแบบ (Dies) หรือเครื่องจับ (Jigs) สำหรับใช้กับเครื่องมือกล (๘) การทำส่วนประกอบหรืออุปกรณ์สำหรับเครื่องจักรตาม (๑) ถึง (๗)	ได้	ได้		ได้	ได้	ได้	
๖๘	โรงงานผลิต ประกอบ ดัดแปลง หรือซ่อมแซมเครื่องจักร สำหรับอุตสาหกรรมกระดาษ เคมี อาหาร การปั่นทอ การพิมพ์ การผลิตซีเมนต์หรือผลิตภัณฑ์ดินเหนียว การก่อสร้าง การทำเหมืองแร่ การเจาะหาปิโตรเลียม หรือการกลั่นน้ำมัน และรวมถึง ส่วนประกอบหรืออุปกรณ์ของเครื่องจักรดังกล่าว	ได้			ได้	ได้		
๖๙	โรงงานผลิต ประกอบ ดัดแปลง หรือซ่อมแซมเครื่องคำนวณ เครื่องทำบัญชี เครื่องจักรสำหรับระบบบัตรเจาะ เครื่องจักร สำหรับการคำนวณชนิดดิจิทัลหรือชนิดอนาล็อก หรือเครื่องอิเล็กทรอนิกส์สำหรับปฏิบัติกับข้อมูลที่เกี่ยวข้องกันหรืออุปกรณ์ (Digital or Analog Computers or Associated Electronic Data Processing Equipment or Accessories) เครื่องรวมราคาของขาย (Cash Registers) เครื่องพิมพ์ดีด เครื่องชั่งซึ่งมิใช่เครื่องชั่งที่ใช้ในห้องทดลองวิทยาศาสตร์ เครื่องอัดสำเนาซึ่งมิใช่เครื่องอัดสำเนาด้วยการถ่ายภาพ และรวมถึงส่วนประกอบหรืออุปกรณ์ของผลิตภัณฑ์ดังกล่าว	ได้	ได้		ได้	ได้		

ลำดับที่	ประเภทหรือชนิดของโรงงาน	ที่ดินประเภท						หมายเหตุ
		ชุมชน			ชนบทและเกษตรกรรม			
		โรงงานจำพวกที่			โรงงานจำพวกที่			
		๑	๒	๓	๑	๒	๓	
๗๐	โรงงานผลิต ประกอบ ดัดแปลง หรือซ่อมแซมเครื่องสูบน้ำ เครื่องอัดอากาศหรือก๊าซ เครื่องเป่าลม เครื่องปรับหรือถ่ายเทอากาศ เครื่องโปรยน้ำดับไฟ ตู้เย็นหรือเครื่องประกอบตู้เย็น เครื่องขายสินค้าอัตโนมัติ เครื่องล้าง ชัก ชักแห้ง หรือรีดผ้า เครื่องเย็บ เครื่องส่งกำลังกล เครื่องยก บันจัน ลิฟต์ บันไดเลื่อน รถบรรทุก รถแทรกเตอร์ รถพ่วงสำหรับใช้ในการอุตสาหกรรม รถยกซ้อนของ (Stackers) เตาไฟหรือเตาอบสำหรับใช้ในการอุตสาหกรรมหรือสำหรับใช้ในบ้านแต่ผลิตภัณฑ์นั้นต้องไม่ใช่พลังงานไฟฟ้า และรวมถึงส่วนประกอบหรืออุปกรณ์ของผลิตภัณฑ์ดังกล่าว	ได้	ได้		ได้	ได้	ได้	
๗๑	โรงงานผลิต ประกอบ ดัดแปลง หรือซ่อมแซมเครื่องจักรหรือผลิตภัณฑ์ที่ระบุไว้ในลำดับที่ ๗๐ เฉพาะที่ใช้ไฟฟ้า เครื่องยนต์ไฟฟ้า เครื่องกำเนิดไฟฟ้า หม้อแปลงแรงไฟฟ้า เครื่องสับหรือบังคับไฟฟ้า เครื่องใช้สำหรับแผงไฟฟ้า เครื่องเปลี่ยนทางไฟฟ้า เครื่องส่งหรือจำหน่ายไฟฟ้า เครื่องสำหรับใช้บังคับไฟฟ้า หรือเครื่องเชื่อมไฟฟ้า	ได้	ได้		ได้	ได้	ได้	
๗๒	โรงงานผลิต ประกอบ ดัดแปลง หรือซ่อมแซมเครื่องรับวิทยุ เครื่องรับโทรทัศน์ เครื่องกระจายเสียงหรือบันทึกเสียง เครื่องเล่นแผ่นเสียง เครื่องบันทึกคียบอก เครื่องบันทึกเสียงด้วยเทป เครื่องเล่นหรือเครื่องบันทึกแถบภาพ (วิดีโอเทป) แผ่นเสียง เทปแม่เหล็ก ที่ได้บันทึกเสียงแล้ว เครื่องโทรศัพท์หรือโทรเลขชนิดมีสายหรือไม่มีสาย เครื่องส่งวิทยุ เครื่องส่งโทรทัศน์ เครื่องรับส่งสัญญาณ หรือจับสัญญาณ เครื่องเรดาร์ ผลิตภัณฑ์ที่เป็นตัวกึ่งนำหรือตัวกึ่งนำชนิดไวที่เกี่ยวข้อง (Semi - Conductor or Related Sensitive Semi - Conductor Devices) คาปาซิเตอร์หรือคอนเดนเซอร์อิเล็กทรอนิกส์ชนิดคงที่หรือเปลี่ยนแปลงได้ (Fixed or Variable Electronic Capacitors or Condensers) เครื่องหรือหลอดเรดิโอกราฟ เครื่องหรือหลอดฟลูโรสโคป หรือเครื่องหรือหลอดเอกซเรย์ และรวมถึงการผลิตอุปกรณ์หรือชิ้นส่วนสำหรับใช้กับเครื่องอิเล็กทรอนิกส์ดังกล่าว	ได้	ได้		ได้	ได้		
๗๓	โรงงานผลิต ประกอบ หรือดัดแปลงเครื่องมือหรือเครื่องใช้ไฟฟ้าที่ไม่ได้ระบุไว้ในลำดับใด และรวมถึงส่วนประกอบหรืออุปกรณ์ของผลิตภัณฑ์ดังกล่าว	ได้			ได้	ได้	ได้	

ลำดับที่	ประเภทหรือชนิดของโรงงาน	ที่ดินประเภท						หมายเหตุ
		ชุมชน			ชนบทและเกษตรกรรม			
		โรงงานจำพวกที่			โรงงานจำพวกที่			
		๑	๒	๓	๑	๒	๓	
๘๑	โรงงานประกอบกิจการเกี่ยวกับเครื่องมือ เครื่องใช้ หรืออุปกรณ์วิทยาศาสตร์หรือการแพทย์ อย่างใดอย่างหนึ่งหรือหลายอย่าง ดังต่อไปนี้							
	(๑) การทำ ดัดแปลง หรือซ่อมแซมเครื่องมือหรืออุปกรณ์วิทยาศาสตร์ที่ใช้ในห้องทดลองหรืออุปกรณ์ที่ใช้ในการชั่ง ตวง วัด หรือบังคับควบคุม	ได้	ได้		ได้	ได้		
	(๒) การทำ ประกอบ ดัดแปลง หรือซ่อมแซมเครื่องไซโคลตรอน เครื่องเบตาตรอน หรือเครื่องเร่งประมาณู (Cyclotrons, Betatrons or Accelerators)	ได้	ได้		ได้	ได้		
(๓) การทำเครื่องมือ เครื่องใช้ หรืออุปกรณ์การแพทย์	ได้	ได้		ได้	ได้			
๘๒	โรงงานผลิตเครื่องมือหรือเครื่องใช้เกี่ยวกับบันยันตาหรือการวัดสายตา เลนส์ เครื่องมือหรือเครื่องใช้ที่ใช้แสงเป็นอุปกรณ์ในการทำงาน หรือเครื่องอัดสำเนาด้วยการถ่ายภาพ	ได้	ได้		ได้	ได้		
๘๓	โรงงานผลิตหรือประกอบนาฬิกา เครื่องวัดเวลา หรือชิ้นส่วนของนาฬิกาหรือเครื่องวัดเวลา	ได้			ได้	ได้		
๘๔	โรงงานประกอบกิจการเกี่ยวกับเพชร พลอย ทอง เงิน นาก หรืออัญมณี อย่างใดอย่างหนึ่งหรือหลายอย่าง ดังต่อไปนี้							
	(๑) การทำเครื่องประดับโดยใช้เพชร พลอย ไข่มุก ทองคำ ทองขาว เงิน นาก หรืออัญมณี	ได้	ได้		ได้	ได้		
	(๒) การทำเครื่องใช้ด้วยทองคำ ทองขาว เงิน นาก หรือกะไหล่ทอง หรือโลหะที่มีค่า	ได้	ได้		ได้	ได้		ได้* ให้ดำเนินการได้
	(๓) การตัด เจียรระไน หรือขัดเพชร พลอย หรืออัญมณี	ได้	ได้		ได้	ได้		เฉพาะโรงงานที่มี
	(๔) การเผาหรืออบพลอยหรืออัญมณีอื่น ๆ		ได้			ได้		เครื่องจักรไม่เกิน ๕๐
(๕) การทำดวงตราหรือเหรียญตราของเครื่องราชอิสริยาภรณ์หรือเหรียญอื่น			ได้*			ได้	แรงม้าและคนงานไม่เกิน ๕๐ คน	
๘๕	โรงงานผลิตหรือประกอบเครื่องดนตรี และรวมถึงชิ้นส่วนหรืออุปกรณ์ของเครื่องดนตรีดังกล่าว	ได้			ได้	ได้		

ลำดับที่	ประเภทหรือชนิดของโรงงาน	ที่ดินประเภท						หมายเหตุ
		ชุมชน			ชนบทและเกษตรกรรม			
		โรงงานจำพวกที่			โรงงานจำพวกที่			
		๑	๒	๓	๑	๒	๓	
๘๖	โรงงานผลิตหรือประกอบเครื่องมือหรือเครื่องใช้ในการกีฬา การบริหารร่างกาย การเล่นบิลเลียด โบว์ลิ่ง หรือตกปลา และรวมถึงชิ้นส่วนหรืออุปกรณ์ของเครื่องมือหรือเครื่องใช้ดังกล่าว	ได้	ได้		ได้	ได้	ได้	
๘๗	โรงงานประกอบกิจการเกี่ยวกับเครื่องเล่น เครื่องมือ หรือเครื่องใช้ที่มีได้ระบุไว้ในลำดับอื่น ใดๆอย่างหนึ่งหรือหลายอย่าง ดังต่อไปนี้							
(๑) การทำเครื่องเล่น	ได้	ได้		ได้	ได้	ได้		
(๒) การทำเครื่องเขียนหรือเครื่องวาดภาพ	ได้			ได้	ได้			
(๓) การทำเครื่องเพชรหรือพลอยหรือเครื่องประดับสำหรับการแสดง	ได้	ได้		ได้	ได้			
(๔) การทำร่ม ไม้ถือขนนก ดอกไม้เทียม ชิป กระจุก ไม้กวาด แปรง ตะเกียง โป๊ะตะเกียงหรือไฟฟ้า กล้องสูบยาหรือกล้องบุหรี กั้นกรองบุหรี หรือไฟแช็ก	ได้	ได้	ได้	ได้	ได้	ได้		
(๕) การทำป้าย ตรา เครื่องหมาย ป้ายติดของ หรือเครื่องโฆษณาสินค้า ตราโลหะหรือยาง แม่พิมพ์ลายฉลุ (Stencils)	ได้	ได้		ได้	ได้			
(๖) การทำแหคลุมผม ข้องผม หรือผมปลอม	ได้			ได้	ได้			
๘๘	โรงงานจัดหาน้ำ ทำน้ำให้บริสุทธิ์ หรือจำหน่ายน้ำไปยังอาคารหรือโรงงานอุตสาหกรรม			ได้			ได้	
๘๙	โรงงานบรรจุสินค้าในภาชนะโดยไม่มีการผลิต ใดๆอย่างหนึ่งหรือหลายอย่าง ดังต่อไปนี้							
(๑) การบรรจุสินค้าทั่วไป	ได้	ได้		ได้	ได้	ได้		
(๒) การบรรจุก๊าซ						ได้		
๙๐	โรงงานห้องเย็น	ได้	ได้	ได้	ได้	ได้	ได้	
๙๑	โรงงานซ่อมรองเท้าหรือเครื่องหนัง	ได้			ได้			
๙๒	โรงงานซ่อมเครื่องมือไฟฟ้าหรือเครื่องใช้ไฟฟ้าสำหรับใช้ในบ้านหรือใช้ประจำตัว	ได้			ได้			

ลำดับที่	ประเภทหรือชนิดของโรงงาน	ที่ดินประเภท						หมายเหตุ
		ชุมชน			ชนบทและเกษตรกรรม			
		โรงงานจำพวกที่			โรงงานจำพวกที่			
		๑	๒	๓	๑	๒	๓	
๙๕	โรงงานประกอบกิจการเกี่ยวกับยานที่ขับเคลื่อนด้วยเครื่องยนต์ รถพ่วง จักรยานสามล้อ จักรยานสองล้อ หรือส่วนประกอบของยานดังกล่าว อย่างใดอย่างหนึ่งหรือหลายอย่าง ดังต่อไปนี้ (๑) การซ่อมแซมยานที่ขับเคลื่อนด้วยเครื่องยนต์หรือส่วนประกอบของยานดังกล่าว (๒) การซ่อมแซมรถพ่วง จักรยานสามล้อ จักรยานสองล้อ หรือส่วนประกอบของยานดังกล่าว (๓) การพ่นสีกันสนิมยานที่ขับเคลื่อนด้วยเครื่องยนต์ (๔) การล้างหรืออัดฉีดยานที่ขับเคลื่อนด้วยเครื่องยนต์			ได้			ได้	
๙๖	โรงงานซ่อมนาฬิกา เครื่องวัดเวลา หรือเครื่องประดับที่ทำด้วยเพชร พลอย ทองคำ ทองขาว เงิน นาก หรืออัญมณี	ได้			ได้			
๙๗	โรงงานซ่อมผลิตภัณฑ์ที่มีได้ระบุการซ่อมไว้ในลำดับใด	ได้	ได้		ได้	ได้	ได้	
๙๘	โรงงานซักรีด ซักแห้ง ซักฟอก รีด อัด หรือย้อมผ้า เครื่องนุ่งห่ม พรม หรือขนสัตว์	ได้	ได้		ได้	ได้		
๑๐๐	โรงงานประกอบกิจการเกี่ยวกับการตบแต่งหรือเปลี่ยนแปลงคุณลักษณะของผลิตภัณฑ์หรือส่วนประกอบของผลิตภัณฑ์ โดยไม่มีการผลิต อย่างใดอย่างหนึ่งหรือหลายอย่าง ดังต่อไปนี้ (๓) การลงรักหรือการประดับตบแต่งด้วยแก้ว กระจก มุก ทอง หรืออัญมณี	ได้			ได้			
๑๐๓	โรงงานประกอบกิจการเกี่ยวกับเกลือ อย่างใดอย่างหนึ่งหรือหลายอย่าง ดังต่อไปนี้ (๓) การบดหรือป่นเกลือ	ได้			ได้	ได้		

หมายเหตุ

ลำดับที่

หมายถึง ลำดับที่ตามกฎหมายว่าด้วยโรงงาน

ได้

หมายถึง สามารถประกอบกิจการโรงงานได้ภายใต้บังคับของกฎหมายว่าด้วยโรงงาน

ได้*

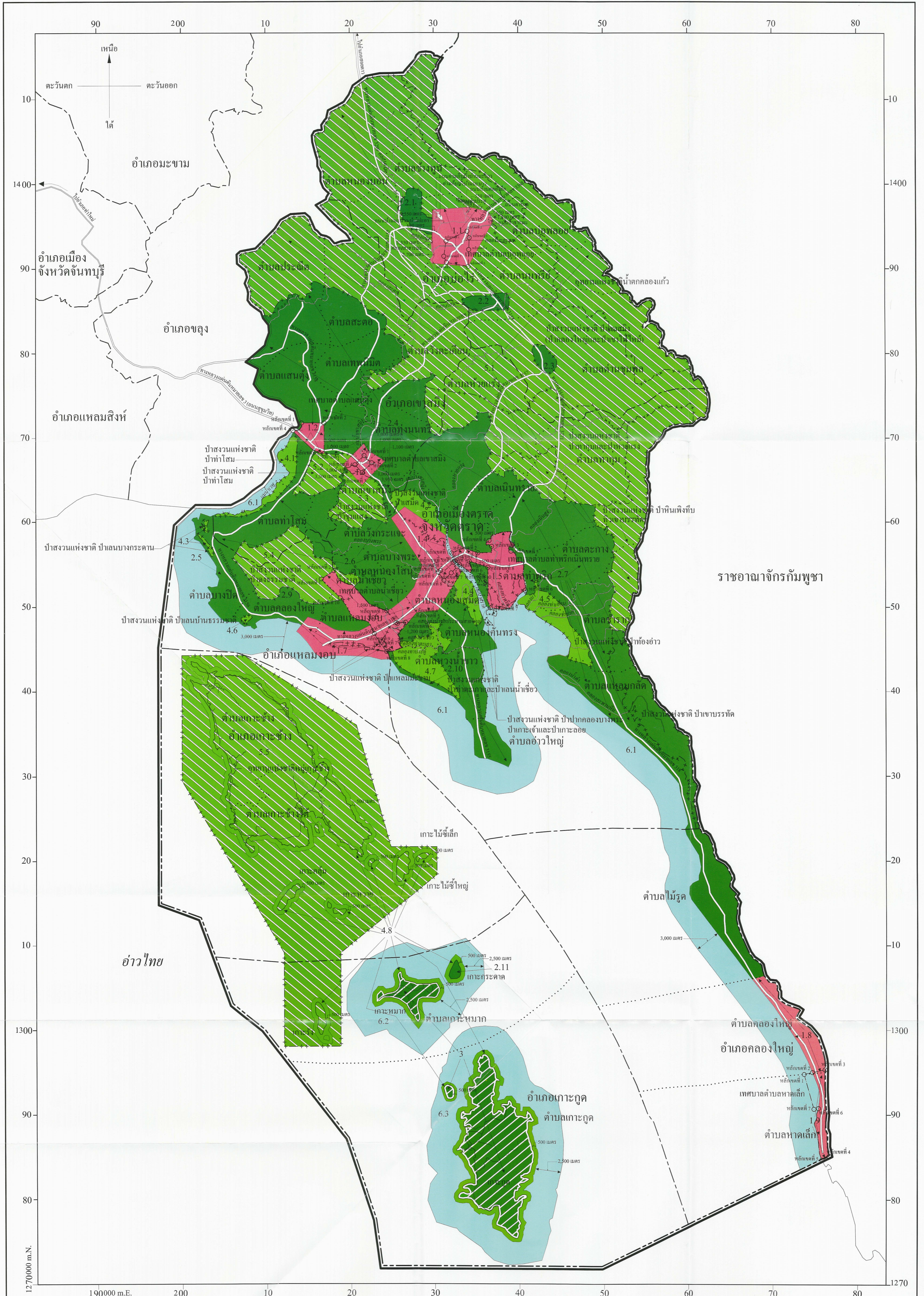
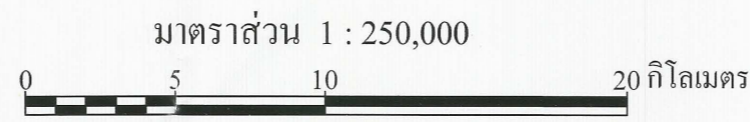
หมายถึง สามารถประกอบกิจการโรงงานภายใต้บังคับของกฎหมายว่าด้วยโรงงานตามเงื่อนไขในหมายเหตุ

โรงงานจำพวกที่

หมายถึง จำพวกโรงงานตามกฎหมายว่าด้วยโรงงาน

แผนผังกำหนดการใช้ประโยชน์ที่ดินตามที่ได้จำแนกประเภทท้ายกฎกระทรวง
ให้ใช้บังคับผังเมืองรวมจังหวัดตราด

พ.ศ. 2556



เครื่องหมาย

- แนวเขตผังเมืองรวม
- เขตจังหวัด
- เขตอำเภอ
- เขตตำบล เขตองค์การบริหารส่วนตำบล
- เขตเทศบาล
- แนวเขตป่าสงวนแห่งชาติ แนวเขตอุทยานแห่งชาติ
- แนวเขตรักษาพันธุ์สัตว์ป่า
- ทางหลวง ถนน ซอย
- สะพาน
- แม่น้ำ คลอง ห้วย
- อ่างเก็บน้ำหนอง บึง

1. เขตสีชมพู
2. เขตสีเขียว
3. เขตสีเขียวมีกรอบและเส้นทแยงสีขาว
4. เขตสีเขียวอ่อน
5. เขตสีเขียวอ่อนมีเส้นทแยงสีขาว
6. เขตสีฟ้า

- ที่ดินประเภทชุมชน
- ที่ดินประเภทชนบทและเกษตรกรรม
- ที่ดินประเภทอนุรักษ์สภาพแวดล้อมเพื่อการท่องเที่ยว
- ที่ดินประเภทที่โล่งเพื่อนันทนาการและการรักษาคุณภาพสิ่งแวดล้อม
- ที่ดินประเภทอนุรักษ์ป่าไม้
- ที่ดินประเภทที่โล่งเพื่อการรักษาคุณภาพสิ่งแวดล้อม

ผังเมืองรวมจังหวัดตราด

(นายโพร ศึกษโรจน์กุล)
ผู้อำนวยการสำนักผังเมืองและผังภาค

(นายมงคล สูดประเสริฐ)
อธิบดีกรมโยธาธิการและผังเมือง

รายการประกอบแผนผังกำหนดการใช้ประโยชน์ที่ดินตามที่ได้จำแนกประเภททำยกภูกระทรง
ให้ใช้บังคับผังเมืองรวมจังหวัดตราด

พ.ศ. ๒๕๕๖

การใช้ประโยชน์ที่ดินให้เป็นไปตามแผนผังกำหนดการใช้ประโยชน์ที่ดินตามที่ได้จำแนกประเภท
ทำยกภูกระทรง ตามที่กำหนดไว้ในข้อ ๗ คือ

๑. ที่ดินในบริเวณหมายเลข ๑.๑ ถึงหมายเลข ๑.๙ ที่กำหนดไว้เป็นสีชมพู ให้เป็นที่ดิน
ประเภทชุมชน มีรายการดังต่อไปนี้

๑.๑ ด้านเหนือ จดเส้นตรงที่ลากจากริมเขตอ่างเก็บน้ำบ้านมะนาวไปทาง
ทิศตะวันออกเฉียงเหนือ จนบรรจบกับถนนบ้านคลองลือ ที่จุดซึ่งอยู่ห่างจากถนนบ้านคลองลือบรรจบกับ
สะพานคลองลือ ไปทางทิศเหนือ ตามแนวถนนบ้านคลองลือ เป็นระยะ ๕๕๐ เมตร ไปทาง
ทิศตะวันออกเฉียงใต้ จนบรรจบกับทางหลวงแผ่นดินหมายเลข ๓๓๘๘ ที่จุดซึ่งอยู่ห่างจากทางหลวงแผ่นดิน
หมายเลข ๓๓๘๘ บรรจบกับถนนตาบาด ไปทางทิศตะวันออกเฉียงเหนือ ตามแนวทางหลวงแผ่นดิน
หมายเลข ๓๓๘๘ เป็นระยะ ๖๕๐ เมตร

ด้านตะวันออก จดเส้นตรงที่ลากจากทางหลวงแผ่นดินหมายเลข ๓๓๘๘
พาดตะวันออก ไปทางทิศตะวันออกเฉียงใต้ จนบรรจบกับถนนสาธารณะไม่ปรากฏชื่อ ที่จุดซึ่งอยู่ห่างจาก
ถนนสาธารณะไม่ปรากฏชื่อบรรจบกับทางหลวงแผ่นดินหมายเลข ๓๓๘๘ ไปทางทิศตะวันออก ตามแนว
ถนนสาธารณะไม่ปรากฏชื่อ เป็นระยะ ๑,๓๐๐ เมตร ไปทางทิศตะวันตกเฉียงใต้ จนบรรจบกับ
เขตเทศบาลตำบลบ่อยลอย หลักเขตที่ ๕

ด้านใต้ จดเส้นตรงที่ลากจากเขตเทศบาลตำบลบ่อยลอย หลักเขตที่ ๕
ไปทางทิศตะวันตก จนบรรจบกับคลองแอง ผังตะวันออก ที่จุดซึ่งอยู่ห่างจากคลองแอง บรรจบกับ
คลองสาธารณะไม่ปรากฏชื่อ ไปทางทิศตะวันตกเฉียงใต้ ตามแนวคลองแอง เป็นระยะ ๒,๗๐๐ เมตร

ด้านตะวันตก จดคลองแอง ผังตะวันออก คลองสาธารณะไม่ปรากฏชื่อ ผังใต้
เส้นตรงที่ลากจากทางหลวงแผ่นดินหมายเลข ๓๑๕๗ พากใต้ ที่จุดซึ่งอยู่ห่างจากทางหลวงแผ่นดิน
หมายเลข ๓๑๕๗ บรรจบกับถนนบ้านมะนาว - บ้านปะอา ไปทางทิศตะวันตกเฉียงเหนือ ตามแนวทางหลวง
แผ่นดินหมายเลข ๓๑๕๗ เป็นระยะ ๖๐๐ เมตร ไปทางทิศใต้ จนบรรจบกับคลองสาธารณะไม่ปรากฏชื่อ
ฝั่งเหนือ และเส้นตรงที่ลากจากทางหลวงแผ่นดินหมายเลข ๓๑๕๗ พากเหนือ ที่จุดซึ่งอยู่ห่างจาก

ทางหลวงแผ่นดินหมายเลข ๓๑๕๗ บรรจบกับถนนบ้านมะนาว – บ้านปะอา ไปทางทิศตะวันตกเฉียงเหนือ ตามแนวทางหลวงแผ่นดินหมายเลข ๓๑๕๗ เป็นระยะ ๖๐๐ เมตร ไปทางทิศเหนือ จนบรรจบกับริมเขตลาด่างเก็บน้ำบ้านมะนาว เป็นระยะ ๒,๕๕๐ เมตร

- ๑.๒ ด้านเหนือ จดเขตเทศบาลตำบลแสนตุ้ง ตั้งแต่หลักเขตที่ ๑ ถึงหลักเขตที่ ๒
 ด้านตะวันออก จดเขตเทศบาลตำบลแสนตุ้ง ตั้งแต่หลักเขตที่ ๒ ถึงหลักเขตที่ ๓
 ด้านใต้ จดเขตเทศบาลตำบลแสนตุ้ง ตั้งแต่หลักเขตที่ ๓ ถึงหลักเขตที่ ๔
 ด้านตะวันตก จดเขตเทศบาลตำบลแสนตุ้ง ตั้งแต่หลักเขตที่ ๑ ถึงหลักเขตที่ ๔

๑.๓ ด้านเหนือ จดเส้นตรงระยะ ๓,๘๐๐ เมตร ซึ่งเป็นเส้นขนานระยะ ๑,๐๐๐ เมตร กับเขตเทศบาลตำบลเขาสมิง ตั้งแต่หลักเขตที่ ๔ ถึงหลักเขตที่ ๑

ด้านตะวันออก จดเส้นตรงระยะ ๑,๐๐๐ เมตร ที่ต่อกับปลายเส้นตรง ระยะ ๓,๘๐๐ เมตร ซึ่งเป็นเส้นขนานระยะ ๑,๐๐๐ เมตร กับเขตเทศบาลตำบลเขาสมิง ตั้งแต่หลักเขตที่ ๔ ถึงหลักเขตที่ ๑ เส้นขนานระยะ ๑,๐๐๐ เมตร กับเขตเทศบาลตำบลเขาสมิง ตั้งแต่หลักเขตที่ ๑ ถึงหลักเขตที่ ๒ เส้นตรงที่ต่อจากเส้นขนานระยะ ๑,๐๐๐ เมตร กับเขตเทศบาลตำบลเขาสมิง ตั้งแต่หลักเขตที่ ๑ ถึงหลักเขตที่ ๒ ไปทางทิศตะวันออกเฉียงใต้ เป็นระยะ ๑,๑๐๐ เมตร

ด้านใต้ จดเส้นตรงระยะ ๓,๙๕๐ เมตร ซึ่งเป็นเส้นขนานระยะ ๑,๐๐๐ เมตร กับเขตเทศบาลตำบลเขาสมิง ตั้งแต่หลักเขตที่ ๒ ถึงหลักเขตที่ ๓

ด้านตะวันตก จดเส้นตรงระยะ ๓,๓๐๐ เมตร ซึ่งเป็นเส้นขนานระยะ ๑,๐๐๐ เมตร กับเขตเทศบาลตำบลเขาสมิง ตั้งแต่หลักเขตที่ ๓ ถึงหลักเขตที่ ๔

๑.๔ แนวเขตผังเมืองรวมเมืองตราด ตามกฎกระทรวง ฉบับที่ ๓๓๔ (พ.ศ. ๒๕๔๐) ออกตามความในพระราชบัญญัติการผังเมือง พ.ศ. ๒๕๑๘

๑.๕ ด้านเหนือ จดเขตเทศบาลตำบลท่าพริกเนินทราย ตั้งแต่หลักเขตที่ ๑ หลักเขตที่ ๒ หลักเขตที่ ๓ ถึงหลักเขตที่ ๔

ด้านตะวันออก จดเขตเทศบาลตำบลท่าพริกเนินทราย ตั้งแต่หลักเขตที่ ๔ ถึงหลักเขตที่ ๖

ด้านใต้ จดเขตเทศบาลตำบลท่าพริกเนินทราย ตั้งแต่หลักเขตที่ ๖ หลักเขตที่ ๗ หลักเขตที่ ๘ หลักเขตที่ ๙ หลักเขตที่ ๑๐ ถึงหลักเขตที่ ๑

ด้านตะวันตก จดแนวเขตผังเมืองรวมเมืองตราด ตามกฎกระทรวง ฉบับที่ ๓๓๔ (พ.ศ. ๒๕๔๐) ออกตามความในพระราชบัญญัติการผังเมือง พ.ศ. ๒๕๑๘

๑.๖ ด้านเหนือ จดเส้นแบ่งเขตการปกครองระหว่างอำเภอแหลมงอบกับอำเภอเมืองตราด และเส้นขนานระยะ ๑,๕๐๐ เมตร กับศูนย์กลางทางหลวงแผ่นดินหมายเลข ๓๑๔๘

ด้านตะวันออก จดแนวเขตผังเมืองรวมเมืองตราด ตามกฎกระทรวง ฉบับที่ ๓๓๔ (พ.ศ. ๒๕๔๐) ออกตามความในพระราชบัญญัติการผังเมือง พ.ศ. ๒๕๑๘

ด้านใต้ จดคลองส่งน้ำชลประทานสายใหญ่ ฝั่งตะวันตก คลองน้ำเขียว ฝั่งตะวันตก และคลองท่าตะเภา ฝั่งเหนือ

ด้านตะวันตก จดเขตเทศบาลตำบลน้ำเขียว ตั้งแต่หลักเขตที่ ๘ หลักเขตที่ ๙ หลักเขตที่ ๑๐ หลักเขตที่ ๑ ถึงหลักเขตที่ ๒

๑.๗ แนวเขตผังเมืองรวมชุมชนแหลมงอบ จังหวัดตราด ตามกฎกระทรวงให้ใช้บังคับผังเมืองรวมชุมชนแหลมงอบ จังหวัดตราด พ.ศ. ๒๕๕๔

๑.๘ ด้านเหนือ จดเส้นแบ่งเขตการปกครองระหว่างตำบลคลองใหญ่กับตำบลไม้รุ่ด

ด้านตะวันออก จดแนวเขตผังเมืองรวมด้านทิศตะวันออก ซึ่งเป็นแนวเขตการปกครองจังหวัดตราด

ด้านใต้ จดเส้นแบ่งเขตการปกครองระหว่างตำบลคลองใหญ่กับตำบลหาดเล็ก

ด้านตะวันตก จดแนวชายฝั่งทะเลอ่าวไทย

๑.๙ ด้านเหนือ จดเส้นแบ่งเขตการปกครองระหว่างตำบลหาดเล็กกับตำบลคลองใหญ่

ด้านตะวันออก จดแนวเขตผังเมืองรวมด้านตะวันออก ซึ่งเป็นแนวเขตการปกครองจังหวัดตราด

ด้านใต้ จดเขตเทศบาลตำบลหาดเล็ก ตั้งแต่หลักเขตที่ ๔ ถึงหลักเขตที่ ๕

ด้านตะวันตก จดแนวชายฝั่งทะเลอ่าวไทย

๒. ที่ดินในบริเวณหมายเลข ๒.๑ ถึงหมายเลข ๒.๑๑ ที่กำหนดไว้เป็นสีเขียว ให้เป็นที่ดินประเภทชนบทและเกษตรกรรม มีรายการดังต่อไปนี้

๒.๑ ด้านเหนือ จดแนวเขตป่าสงวนแห่งชาติ ป่าเขาสมิง (ป่าคลองใหญ่ และป่าเขาไฟไหม้)

ด้านตะวันออก จดเส้นตรงที่ลากจากทางหลวงแผ่นดินหมายเลข ๓๑๕๗ ฟากเหนือ ที่จุดซึ่งอยู่ห่างจากทางหลวงแผ่นดินหมายเลข ๓๑๕๗ บรรจบกับถนนบ้านมะนาว – บ้านปะอา ไปทางทิศตะวันตกเฉียงเหนือ ตามแนวทางหลวงแผ่นดินหมายเลข ๓๑๕๗ เป็นระยะ ๖๐๐ เมตร ไปทางทิศเหนือ

จนบรรจบกับริมเขตอ่างเก็บน้ำบ้านมะนาว เป็นระยะ ๒,๕๕๐ และเส้นตรงที่ลากจากทางหลวงแผ่นดินหมายเลข ๓๑๕๗ ฟากใต้ ที่จุดซึ่งอยู่ห่างจากทางหลวงแผ่นดินหมายเลข ๓๑๕๗ บรรจบกับถนนบ้านมะนาว – บ้านปะอา ไปทางทิศตะวันตกเฉียงเหนือ ตามแนวทางหลวงแผ่นดินหมายเลข ๓๑๕๗ เป็นระยะ ๖๐๐ เมตร ไปทางทิศใต้ จนบรรจบกับคลองสาธารณะไม่ปรากฏชื่อ

ด้านใต้ จดแนวเขตป่าสงวนแห่งชาติ ป่าเขาสมิง (ป่าคลองใหญ่ และ ป่าเขาไฟไหม้)

ด้านตะวันตก จดแนวเขตป่าสงวนแห่งชาติ ป่าเขาสมิง (ป่าคลองใหญ่ และ ป่าเขาไฟไหม้)

๒.๒ ด้านเหนือ จดแนวเขตป่าสงวนแห่งชาติ ป่าเขาสมิง (ป่าคลองใหญ่ และ ป่าเขาไฟไหม้)

ด้านตะวันออก จดแนวเขตป่าสงวนแห่งชาติ ป่าเขาสมิง (ป่าคลองใหญ่ และ ป่าเขาไฟไหม้)

ด้านใต้ จดแนวเขตป่าสงวนแห่งชาติ ป่าเขาสมิง (ป่าคลองใหญ่ และ ป่าเขาไฟไหม้)

ด้านตะวันตก จดแนวเขตป่าสงวนแห่งชาติ ป่าเขาสมิง (ป่าคลองใหญ่ และ ป่าเขาไฟไหม้)

๒.๓ ด้านเหนือ จดแนวเขตป่าสงวนแห่งชาติ ป่าเขาสมิง (ป่าคลองใหญ่ และ ป่าเขาไฟไหม้)

ด้านตะวันออก จดแนวเขตป่าสงวนแห่งชาติ ป่าเขาสมิง (ป่าคลองใหญ่ และ ป่าเขาไฟไหม้)

ด้านใต้ จดแนวเขตป่าสงวนแห่งชาติ ป่าเขาสมิง (ป่าคลองใหญ่ และ ป่าเขาไฟไหม้)

ด้านตะวันตก จดแนวเขตป่าสงวนแห่งชาติ ป่าเขาสมิง (ป่าคลองใหญ่ และ ป่าเขาไฟไหม้)

๒.๔ ด้านเหนือ จดแนวเขตป่าสงวนแห่งชาติ ป่าเขาสมิง (ป่าคลองใหญ่ และ ป่าเขาไฟไหม้) แนวเขตป่าสงวนแห่งชาติ ป่าท่ากุ่มและป่าห้วยร้าง และแนวเขตป่าสงวนแห่งชาติ ป่าหินเพิงที่บึงทิวเขาบรรทัด

ด้านตะวันออก จดทางหลวงแผ่นดินหมายเลข ๓๒๗๑ ฟากตะวันตก

ด้านใต้ จดเขตเทศบาลตำบลท่าพริกเนินทราย ตั้งแต่หลักเขตที่ ๕ หลักเขตที่ ๔ หลักเขตที่ ๓ หลักเขตที่ ๒ ถึงหลักเขตที่ ๑ แนวเขตผังเมืองรวมเมืองตราด ตามกฎกระทรวง ฉบับที่ ๓๓๔ (พ.ศ. ๒๕๔๐) ออกตามความในพระราชบัญญัติการผังเมือง พ.ศ. ๒๕๑๘ แม่น้ำตราด ฝั่งตะวันออก แนวเขตป่าสงวนแห่งชาติ ป่าเสม็ด ทางหลวงแผ่นดินหมายเลข ๓ (ถนนสุขุมวิท) พากตะวันออก เส้นตรงที่ลากจากทางหลวงแผ่นดินหมายเลข ๓ (ถนนสุขุมวิท) ซึ่งเป็นเส้นขนานระยะ ๑,๐๐๐ เมตร กับเขตเทศบาลตำบลเขาสมิง ตั้งแต่หลักเขตที่ ๒ ถึงหลักเขตที่ ๓ เส้นตรงระยะ ๑,๐๐๐ เมตร ที่ลากต่อจากปลายเส้นตรงระยะ ๓,๘๐๐ เมตร ซึ่งเป็นเส้นขนานระยะ ๑,๐๐๐ เมตร กับเขตเทศบาลตำบลเขาสมิง ตั้งแต่หลักเขตที่ ๑ ถึงหลักเขตที่ ๒ เส้นตรงที่ลากต่อจากเส้นขนานระยะ ๑,๐๐๐ เมตร กับหลักเขตเทศบาลตำบลเขาสมิง ตั้งแต่หลักเขตที่ ๑ ถึงหลักเขตที่ ๒ ไปทางทิศตะวันออกเฉียงใต้ เป็นระยะ ๑,๑๐๐ เมตร แนวเขตป่าสงวนแห่งชาติ ป่าท่าโสม และเขตเทศบาลตำบลแสนตุ้ง ตั้งแต่หลักเขตที่ ๓ หลักเขตที่ ๒ หลักเขตที่ ๑ ถึงหลักเขตที่ ๔

ด้านตะวันตก จดแม่น้ำเวฬุ ฝั่งตะวันออก และแนวเขตผังเมืองรวมฝั่งตะวันตก ซึ่งเป็นเส้นแบ่งเขตการปกครองระหว่างจังหวัดตราดกับจังหวัดจันทบุรี

๒.๕ ด้านเหนือ จดเขตเทศบาลตำบลแสนตุ้ง ตั้งแต่หลักเขตที่ ๔ ถึงหลักเขตที่ ๓

ด้านตะวันออก จดทางหลวงแผ่นดินหมายเลข ๓๑๕๖ พากตะวันตก

ด้านใต้ จดแนวเขตผังเมืองรวมชุมชนแหลมงอบ จังหวัดตราด ตามกฎกระทรวงให้ใช้บังคับผังเมืองรวมชุมชนแหลมงอบ จังหวัดตราด พ.ศ. ๒๕๕๔ และแนวชายฝั่งทะเลอ่าวไทย

ด้านตะวันตก จดแนวชายฝั่งทะเลอ่าวไทย แนวเขตป่าสงวนแห่งชาติ ป่าท่าโสม และเส้นตรงที่ลากต่อจากเขตเทศบาลตำบลแสนตุ้ง หลักเขตที่ ๔ ไปทางทิศตะวันตกเฉียงใต้ จนบรรจบ แนวเขตป่าสงวนแห่งชาติ ป่าท่าโสม

ทั้งนี้ ยกเว้นบริเวณหมายเลข ๔.๓ และหมายเลข ๔.๖ ที่กำหนดไว้เป็นสีเขียวอ่อน

๒.๖ ด้านเหนือ จดเขตเทศบาลตำบลแสนตุ้ง ตั้งแต่หลักเขตที่ ๔ ถึงหลักเขตที่ ๓ แนวเขตป่าสงวนแห่งชาติ ป่าท่าโสม เส้นตรงระยะ ๓,๓๐๐ เมตร ซึ่งเป็นเส้นขนานระยะ ๑,๐๐๐ เมตร กับเขตเทศบาลตำบลเขาสมิง ตั้งแต่หลักเขตที่ ๓ ถึงหลักเขตที่ ๔ แนวเขตป่าสงวนแห่งชาติ ป่าชุมแสง แนวเขตเทศบาลตำบลเขาสมิง ตั้งแต่หลักเขตที่ ๓ ถึงหลักเขตที่ ๒ และทางหลวงแผ่นดินหมายเลข ๓ (ถนนสุขุมวิท) พากตะวันตก

ด้านตะวันออก จดแนวเขตผังเมืองรวมเมืองตราด ตามกฎกระทรวงฉบับที่ ๓๓๔ (พ.ศ. ๒๕๔๐) ออกตามความในพระราชบัญญัติการผังเมือง พ.ศ. ๒๕๑๘ และเส้นขนานระยะ ๑,๕๐๐ เมตร กับศูนย์กลางทางหลวงแผ่นดินหมายเลข ๓๑๔๘

ด้านใต้ จดแนวเขตเทศบาลตำบลน้ำเขียว ตั้งแต่หลักเขตที่ ๓ ถึงหลักเขตที่ ๒ แนวเขตป่าสงวนแห่งชาติ ป่าดงธรรมชาติ และเส้นแบ่งเขตการปกครองระหว่างอำเภอเขาสมิงกับอำเภอแหลมฉบัง

ด้านตะวันตก จดทางหลวงแผ่นดินหมายเลข ๓๑๕๖ ฟากตะวันออก

๒.๗ ด้านเหนือ จดแนวเขตป่าสงวนแห่งชาติ ป่าท่ากุ่มและป่าห้วยแร้ง และแนวเขตป่าสงวนแห่งชาติ ป่าหินเพิงทึบ ทิวเขาบรรทัด

ด้านตะวันออก จดแนวเขตป่าสงวนแห่งชาติ ป่าหินเพิงทึบ ทิวเขาบรรทัด และแนวเขตผังเมืองรวมด้านตะวันออก ซึ่งเป็นแนวเขตการปกครองของจังหวัดตราด

ด้านใต้ จดเส้นแบ่งเขตการปกครองระหว่างตำบลไม้รูดกับตำบลคลองใหญ่

ด้านตะวันตก จดแนวชายฝั่งทะเลอ่าวไทย คลองน้ำดำ ฝั่งตะวันออก แนวเขตป่าสงวนแห่งชาติ ป่าท้องอ่าว และเขตเทศบาลตำบลท่าพริกเนินทราย ตั้งแต่หลักเขตที่ ๖ หลักเขตที่ ๕ ถึงหลักเขตที่ ๔ และทางหลวงแผ่นดินหมายเลข ๓๒๗๑ ฟากตะวันออก

๒.๘ ด้านเหนือ จดเขตเทศบาลตำบลท่าพริกเนินทราย ตั้งแต่หลักเขตที่ ๑๐ หลักเขตที่ ๙ ถึงหลักเขตที่ ๘

ด้านตะวันออก จดเขตเทศบาลตำบลท่าพริกเนินทราย ตั้งแต่หลักเขตที่ ๘ ถึงหลักเขตที่ ๗

ด้านใต้ จดแม่น้ำตราด ฝั่งเหนือ

ด้านตะวันตก จดแม่น้ำตราด ฝั่งตะวันออก

๒.๙ ด้านเหนือ จดเส้นแบ่งเขตการปกครองระหว่างอำเภอแหลมฉบังกับอำเภอเขาสมิง และแนวเขตป่าสงวนแห่งชาติ ป่าดงธรรมชาติ

ด้านตะวันออก จดเขตเทศบาลตำบลน้ำเขียว ตั้งแต่หลักเขตที่ ๑๐ จนบรรจบผังเมืองรวมชุมชนแหลมฉบัง จังหวัดตราด ตามกฎกระทรวงให้ใช้บังคับผังเมืองรวมชุมชนแหลมฉบัง จังหวัดตราด พ.ศ. ๒๕๕๔

ด้านใต้ จดแนวเขตผังเมืองรวมชุมชนแหลมฉบัง จังหวัดตราด ตามกฎกระทรวงให้ใช้บังคับผังเมืองรวมชุมชนแหลมฉบัง จังหวัดตราด พ.ศ. ๒๕๕๔ และทางหลวงแผ่นดินหมายเลข ๓๑๕๖ ฟากเหนือ

ด้านตะวันตก จดทางหลวงแผ่นดินหมายเลข ๓๑๕๖ ฟากตะวันออก

๒.๑๐ ด้านเหนือ จดแนวเขตผังเมืองรวมเมืองตราด ตามกฎกระทรวงฉบับที่ ๓๓๔ (พ.ศ. ๒๕๔๐) ออกตามความในพระราชบัญญัติการผังเมือง พ.ศ. ๒๕๑๘ และแนวเขตป่าสงวนแห่งชาติ ป่าปากคลองบางพระ ป่าเกาะเจ้าและป่าเกาะลอย

ด้านตะวันออก จดแนวชายฝั่งทะเลอ่าวไทย

ด้านใต้ จดแนวชายฝั่งทะเลอ่าวไทย

ด้านตะวันตก จดแนวชายฝั่งทะเลอ่าวไทย เส้นแบ่งเขตการปกครองระหว่าง อำเภอเมืองตราดกับอำเภอแหลมงอบ แนวเขตเทศบาลตำบลน้ำเชี่ยว ตั้งแต่หลักเขตที่ ๘ ถึงหลักเขตที่ ๗ แนวเขตป่าสงวนแห่งชาติ ป่าท่าตะเภาและป่าเลนน้ำเชี่ยว คลองน้ำเชี่ยว ฝั่งตะวันออก และคลองส่งน้ำชลประทานสายใหญ่ ฝั่งตะวันออก

๒.๑๑ เกาะกระดาด

๓. ที่ดินในบริเวณหมายเลข ๓ ที่กำหนดไว้เป็นสีเขียวมีกรอบและเส้นทแยงสีขาว ให้เป็นที่ดินประเภทอนุรักษ์สภาพแวดล้อมเพื่อการท่องเที่ยว ได้แก่ เกาะทุกเกาะของจังหวัดตราด ทั้งนี้ ยกเว้น เกาะของบริเวณหมายเลข ๒.๑๑ ที่กำหนดไว้เป็นสีเขียว บริเวณหมายเลข ๕.๕ ที่กำหนดไว้เป็นสีเขียวอ่อน มีเส้นทแยงสีขาว และบริเวณหมายเลข ๖.๒ และหมายเลข ๖.๓ ที่กำหนดไว้เป็นสีฟ้า

๔. ที่ดินในบริเวณหมายเลข ๔.๑ ถึงหมายเลข ๔.๘ ที่กำหนดไว้เป็นสีเขียวอ่อน ให้เป็นที่ดินประเภทที่โล่งเพื่อนันทนาการและการรักษาคุณภาพสิ่งแวดล้อม มีรายการดังต่อไปนี้

๔.๑ ป่าสงวนแห่งชาติ ป่าท่าโสม

๔.๒ ป่าสงวนแห่งชาติ ป่าเสม็ด

๔.๓ ป่าสงวนแห่งชาติ ป่าเลนบางกระดาน

๔.๔ ป่าสงวนแห่งชาติ ป่าปากคลองบางพระ ป่าเกาะเจ้าและป่าเกาะลอย

๔.๕ ป่าสงวนแห่งชาติ ป่าท้องอ่าว

๔.๖ ป่าสงวนแห่งชาติ ป่าเลนบ้านธรรมชาติ

๔.๗ ป่าสงวนแห่งชาติ ป่าท่าตะเภาและป่าเลนน้ำเชี่ยว

๔.๘ จดเส้นขนานระยะ ๕๐๐ เมตร กับแนวชายฝั่งโดยรอบของเกาะทุกเกาะในเขตจังหวัดตราด

๕. ที่ดินในบริเวณหมายเลข ๕.๑ ถึงหมายเลข ๕.๕ ที่กำหนดไว้เป็นสีเขียวอ่อนมีเส้นทแยงสีขาว ให้เป็นที่ดินประเภทอนุรักษ์ป่าไม้ มีรายการดังต่อไปนี้

๕.๑ อุทยานแห่งชาติน้ำตกคลองแก้ว ป่าสงวนแห่งชาติ ป่าเขาสมิง (ป่าคลองใหญ่และป่าเขาไฟใหม่) ป่าสงวนแห่งชาติ ป่าท่ากุ่มและป่าห้วยแร้ง และป่าสงวนแห่งชาติ ป่าหินเพิงทิวเขาบรรทัด

ทั้งนี้ ยกเว้นบริเวณหมายเลข ๑.๑ ที่กำหนดไว้เป็นสีชมพู และบริเวณหมายเลข ๒.๑ หมายเลข ๒.๒ และหมายเลข ๒.๓ ที่กำหนดไว้เป็นสีเขียว

- ๕.๒ ป่าสงวนแห่งชาติ ป่าท่าโสม
- ๕.๓ ป่าสงวนแห่งชาติ ป่าชุมแสง
- ๕.๔ ป่าสงวนแห่งชาติ ป่าดงธรรมชาติ
- ๕.๕ อุทยานแห่งชาติหมู่เกาะช้าง

ทั้งนี้ ยกเว้นบริเวณหมายเลข ๔.๘ ที่กำหนดไว้เป็นสีเขียวอ่อน

๖. ที่ดินในบริเวณหมายเลข ๖.๑ ถึงหมายเลข ๖.๓ ที่กำหนดไว้เป็นสีฟ้า ให้เป็นที่ดินประเภทที่โล่งเพื่อการรักษาคุณภาพสิ่งแวดล้อม

๖.๑ ด้านเหนือ จดกึ่งกลางสะพานข้ามแม่น้ำเวฬุ และเขตเทศบาลตำบลแสนตุง
หลักเขตที่ ๔

ด้านตะวันออก จดเส้นตรงที่ลากต่อจากเขตเทศบาลตำบลแสนตุง หลักเขตที่ ๔ ไปทางทิศตะวันตกเฉียงใต้ จนบรรจบกับแนวเขตป่าสงวนแห่งชาติ ป่าท่าโสม แนวเขตป่าสงวนแห่งชาติ ป่าท่าโสม แนวชายฝั่งทะเลอ่าวไทย แนวเขตผังเมืองรวมชุมชนแหลมงอบ ตามกฎกระทรวงให้ใช้บังคับผังเมืองรวมชุมชนแหลมงอบ จังหวัดตราด พ.ศ. ๒๕๕๔ แม่น้ำตราด เขตเทศบาลตำบ่อพริกเนินทราย ตั้งแต่หลักเขตที่ ๗ ถึงหลักเขตที่ ๖ แนวเขตป่าสงวนแห่งชาติ ป่าท้องอ่าว และคลองน้ำดำฝั่งตะวันตก

ด้านใต้ จดแนวเขตผังเมืองรวมด้านใต้ ซึ่งเป็นแนวเขตการปกครองของ
จังหวัดตราด

ด้านตะวันตก จดเส้นขนานระยะ ๓,๐๐๐ เมตร กับแนวชายฝั่งทะเลอ่าวไทย
แม่น้ำเวฬุ และแนวเขตผังเมืองรวมด้านตะวันตก ซึ่งเป็นเส้นแบ่งเขตการปกครองระหว่างจังหวัดตราดกับ
จังหวัดจันทบุรี

๖.๒ พื้นที่ในบริเวณเส้นขนานระยะ ๒,๕๐๐ เมตร กับเส้นขนานระยะ ๕๐๐ เมตร
กับแนวชายฝั่งโดยรอบเกาะหมากและเกาะกระดาด

ทั้งนี้ ยกเว้นบริเวณหมายเลข ๒.๑๑ ที่กำหนดไว้เป็นสีเขียว บริเวณหมายเลข ๓
ที่กำหนดไว้เป็นสีเขียวมีกรอบและเส้นทแยงสีขาว

๖.๓ พื้นที่ในบริเวณเส้นขนานระยะ ๒,๕๐๐ เมตร กับเส้นขนานระยะ ๕๐๐ เมตร กับแนว
ชายฝั่งโดยรอบเกาะกูด

ทั้งนี้ ยกเว้นบริเวณหมายเลข ๓ ที่กำหนดไว้เป็นสีเขียวมีกรอบและเส้นทแยงสีขาว

หมายเหตุ :- เหตุผลในการประกาศใช้กฎกระทรวงฉบับนี้ คือ โดยที่สมควรกำหนดให้ใช้บังคับผังเมืองรวมในท้องที่จังหวัดตราด เพื่อใช้เป็นแนวทางในการพัฒนา และการดำรงรักษาเมืองและบริเวณที่เกี่ยวข้องหรือชนบท ในด้านการใช้ประโยชน์ในทรัพย์สิน การคมนาคมและขนส่ง การสาธารณูปโภค บริการสาธารณะ และสภาพแวดล้อม ทั้งนี้ เพื่อให้บรรลุวัตถุประสงค์ของการผังเมือง และโดยที่มาตรา ๒๖ วรรคหนึ่ง แห่งพระราชบัญญัติการผังเมือง พ.ศ. ๒๕๑๘ ซึ่งแก้ไขเพิ่มเติมโดยพระราชบัญญัติการผังเมือง (ฉบับที่ ๓) พ.ศ. ๒๕๓๕ บัญญัติว่า การใช้บังคับผังเมืองรวมให้กระทำโดยกฎกระทรวง จึงจำเป็นต้องออกกฎกระทรวงนี้